



Arensus

Kreuzworträtsel Editor 1.0 Benutzer-Handbuch

© Copyright 2003 by Tea Sign. Alle Rechte vorbehalten.

Tea Sign
Altstetterstrasse 115
CH-8048 Zürich
Tel: +41 76 400 01 55
Fax: + 41 1 432 10 73
E-Mail: info@tea.ch
<http://www.tea.ch/>

Alle Informationen in diesem Dokument, einschliesslich URLs und Referenzen auf andere Internetseiten, können jederzeit ohne vorherige Ankündigungen geändert werden.

Inhaltsverzeichnis

1	Einführung.....	5
1.1	Allgemeine Informationen.....	5
1.1.1	Beschreibung.....	5
1.1.2	Systemvoraussetzungen.....	6
1.1.3	Installation.....	6
1.1.4	De-Installation.....	6
1.1.5	Start.....	7
1.1.6	Beenden.....	7
1.1.7	Lizenz und Registrierung.....	7
1.1.8	Kontakt.....	7
1.2	Erste Schritte.....	7
2	Bedienungs-Elemente.....	8
2.1	Illustration.....	8
2.2	Aktionen.....	9
2.3	Menü.....	9
2.3.1	Datei.....	9
2.3.2	Ansicht.....	10
2.3.3	Generator.....	11
2.3.4	Lexikon.....	11
2.3.5	Datenbank.....	11
2.3.6	Fenster.....	12
2.3.7	Hilfe.....	12
2.4	Werkzeug-Leiste.....	13
2.5	Farb-Auswahl Popup-Dialog.....	14
2.6	Einstellungen.....	14
2.6.1	Benutzer Angaben.....	14
2.6.2	Kreuzworträtsel Darstellung.....	14
2.7	Hilfe.....	15
3	Kreuzworträtsel Editor.....	16
3.1	Formen.....	16
3.1.1	Klassische Kreuzworträtsel.....	16
3.1.2	Schwedenrätsel.....	16
3.1.3	Balken Kreuzworträtsel.....	17
3.1.4	Symmetrische Kreuzworträtsel.....	17
3.1.5	Kreuzworträtsel Öffnen.....	17
3.2	Neues Kreuzworträtsel.....	17
3.3	Kreuzworträtsel Editieren.....	18
3.3.1	Buchstaben Setzen.....	18
3.3.2	Blöcke Setzen.....	19
3.3.3	Balken Setzen.....	19
3.3.4	Schwedenrätsel Definitionen Setzen.....	19
3.3.5	Umleitungen Setzen.....	20
3.3.6	Feld-Eigenschaften.....	20
3.3.7	Eigenschaften.....	21

3.4	Wort Auswahl Liste.....	21
3.5	Operationen.....	22
3.5.1	Definitionen numerieren.....	22
3.5.2	Kreuzworträtsel Grösse.....	22
3.6	Kreuzworträtsel Information.....	23
4	Kreuzworträtsel Generator.....	24
4.1	Kreuzworträtsel Assistent.....	24
4.2	Frei-Form Kreuzworträtsel Assistent.....	25
5	Kreuzworträtsel Java Applet.....	26
5.1	Illustration.....	26
5.2	HTML-Code Applet.....	27
5.3	Farben.....	28
5.4	Weitere Parameter.....	29
5.5	Upload.....	30
6	Datenbank und Lexikon.....	30
6.1	Markieren.....	30
6.2	Wortumbruch.....	30
6.3	Datenbank.....	31
6.3.1	Begriffe Anlegen.....	31
6.3.2	Begriffe Löschen.....	31
6.3.3	Begriffe Kopieren.....	31
6.3.4	Definitionen Bearbeiten.....	31
6.3.5	Datenbank Sichern.....	32
6.3.6	Datenbank Information.....	32
6.4	Lexikon.....	32
6.4.1	Suchen.....	33
6.4.1.1	Optionen.....	33
6.5	Reguläre Ausdrücke.....	33
6.5.1	Grammatik.....	34
6.5.2	Beispiele.....	34
6.6	Anagramme.....	35
6.6.1	Beispiele.....	35
7	Drucken.....	35
7.1	Drucker Einstellungen.....	35
7.2	Seite Einrichten.....	35
7.3	Druckvorschau.....	36
7.4	Drucken.....	36
8	Import.....	36
8.1	Begriffe.....	36
8.2	Kreuzworträtsel.....	37
8.2.1	Across Lite.....	37
9	Export.....	37
9.1	Java Applet Export.....	37
9.1.1	Lizenz.....	37
9.1.2	Java Applet.....	38
9.1.3	Farb-Schema.....	39
9.1.4	Bilder.....	39

9.1.5	Texte.....	40
9.2	Open Source Datei-Format.....	41
9.2.1	Format.....	41
9.2.2	Beispiel.....	41
9.2.3	Beschreibung.....	42
9.2.4	Richtung der Pfeile.....	42
9.2.5	Umschreibung formatieren.....	43
10	Anleitungen.....	44
10.1	Java Installation.....	44
10.1.1	Java Download.....	44
10.1.2	Installation Starten.....	44
10.1.3	Abschluss.....	44
10.2	Wort Auswahl.....	45
10.3	Frei-Form Kreuzworträtsel Erstellen.....	47
A	Arensus Kreuzworträtsel Datei Format.....	50
A.A	Format.....	52
B	Probleme und Lösungen.....	55
C	Glossar.....	57

1 Einführung

Kreuzworträtsel sind sehr beliebt. Sie sind in vielen Zeitungen und Zeitschriften zu finden und nicht mehr wegzudenken. Als Kombination von Sprache, Wissen und Spiel sind Kreuzworträtsel einzigartig. Das Erstellen von Kreuzworträtsel ist nicht ganz einfach und nur einigen Spezialisten und Rätsel-Agenturen vorbehalten. Mit dem Arensus Kreuzworträtsel Editor ist für jedermann leicht möglich, eigene Kreuzworträtsel zu erstellen.

Sie können mehr über die verschiedenen Kreuzworträtsel-Formen im Kapitel 3.1 Formen (S. 16) lesen.

Dieses Dokument begleitet den Kreuzworträtsel Editor und beschreibt die vorhandenen Funktionen.

1.1 Allgemeine Informationen

1.1.1 Beschreibung

Der Arensus Kreuzworträtsel Editor ist ein Programm mit dem Sie eigene Kreuzworträtsel erstellen können. Ein Generator ist vorhanden der vollautomatisch lückenlose Kreuzworträtsel und Schwedenrätsel erstellen kann. Sammeln und verwalten Sie Ihre eigenen Umschreibungen in Themenbezogene Datenbanken. Diese können Sie für das Erstellen weiterer Kreuzworträtsel wieder verwenden. Mit ausgefeilten Suchfunktionen können Sie im eingebauten Kreuzworträtsel-Lexikon mit über 50000 Begriffen nachschlagen. Das Nachschlagen von Begriffen und Umschreibungen ist viel einfacher als mit einem herkömmlichen Lexikon. Antworten findet es auch, wenn nicht alle Buchstaben bekannt sind. Zum Beispiel können unbekannte Buchstaben durch

Fragezeichen ersetzt werden, an deren Stelle sucht es dann nach beliebigen Buchstaben. Arensus läuft auch auf Windows, da es in Java geschrieben wurde. Zum Beispiel kann das Rätsel als HTML abgespeichert werden, um es auf einer Homepage zu veröffentlichen. Das Erstellen eines Kreuzworträtsels dauert 1 bis 5 Minuten.

1.1.2 Systemvoraussetzungen

Ihr Computer muss einige Vorbedingungen erfüllen damit der Editor läuft. Wird eine dieser Punkte nicht erfüllt, ist es zwecklos überhaupt zu versuchen, den Editor zu starten.

- Unterstützte Betriebssysteme sind Linux, Mac OS X Windows ME, Windows 9x, Windows NT, Windows 2000, Windows XP.
- Pentium III oder schneller.
- 30 MB Festplattenplatz und 128 MB RAM
- Java JDK/JRE 1.4 oder neuer.

1.1.3 Installation

Der Arensus Kreuzworträtsel Editor läuft sowohl auf Linux, Mac OS X als auch Windows. Als Schnittstelle zum Betriebssysteme dient ein installiertes Java¹ ab der Version 1.4. Ohne Java kann der Editor nicht gestartet werden. Es ist auch möglich, dass der Editor trotz installiertem Java 1.4 nicht starten will und stattdessen ein Pack-Programm den Inhalt der Arensus.jar Datei anzeigt. In diesem Fall muss Java neu installiert werden, weil das Pack-Programm sich die Datei-Endung *.jar an sich gerissen hat.

Der Editor wird in einer gepackten ZIP-Datei im Internet zum Download bereitgestellt.

1. Laden Sie ZIP-Datei auf Ihre Festplatte.
2. Entpacken Sie sie in ein endgültiges Verzeichnis, dem Installations-Verzeichnis.
3. Öffnen Sie den Windows Explorer und wechseln Sie in das Installations-Verzeichnis.
4. Starten Sie Arensus mit einem Doppel-Klick auf die Datei Arensus.jar oder starten Sie mit dem Zeilenkommando-Befehl "javaw -Xms64m -Xmx128m -jar Arensus.jar"

1.1.4 De-Installation

Das Programm verändert keine System-Dateien auf Ihrem Computer. Um es zu entfernen genügt es, wenn alle Dateien im Installationsverzeichnis gelöscht werden.

1 Download für Windows, Linux und Sun Solaris -
<http://java.sun.com/j2se/1.4.1/download.html> Download für Max OS X -
<http://www.apple.com/java/>

1.1.5 Start

Wenn Java ab der Version 1.4 installiert ist, kann der Editor mit einem Doppel-Klick auf die Arensus.jar Datei gestartet werden. Beim Aufstart in einer Shell können Parameter angegeben werden. Ohne Angabe eines Parameters verwendet Arensus als Programmiersprache die gleiche wie vom Betriebssystem. Um mit einer anderen Sprache zu starten, muss ein Parameter übergeben werden. Zum Beispiel startet der Befehl **java -jar Arensus.jar -lde** mit der Sprache Deutsch, **-lfr** für Französisch und **-len** für Englisch.

1.1.6 Beenden

Schalten Sie Ihren Computer nicht einfach ab, wenn Sie nicht mehr mit dem Programm arbeiten wollen. Es kann sonst zu einem Datenverlust kommen. Beenden Sie Arensus über den Menüpunkt **Datei | Beenden** so kann es nicht gesicherte Daten vorher abspeichern.

1.1.7 Lizenz und Registrierung


Der Arensus Kreuzworträtsel Editor kann gratis heruntergeladen und 30 Tage lang getestet werden. Wenn Sie den Editor länger als 30 Tage benutzen wollen, müssen Sie sich registrieren und eine Lizenz erwerben. Gehen Sie auf die Seite <http://www.tea.ch/de/teasign-produkte.php> um eine Lizenz zu erwerben. Bitte registrieren Sie und unterstützen damit die Weiterentwicklung.

1.1.8 Kontakt

Wir bei Tea Sign sind sehr dankbar um Kommentare, Vorschläge und Fehlerberichte. Bitte zögern Sie nicht und schreiben uns ein E-Mail. Schicken Sie es an die Adresse info@tea.ch. Alternativ können Sie auch einen Beitrag bei <http://www.tea.ch/portal/> zum Thema Kreuzworträtsel schreiben.

1.2 Erste Schritte

Nach dem Start des Programms werden Sie gefragt, was Sie tun möchten. Wenn Sie den Editor nicht aufstarten können, dann lesen Sie in Kapitel 1.1 Allgemeine Informationen (S. 5) nach um herauszufinden, ob alle Voraussetzungen erfüllt sind.

Drücken im Aufstart-Dialog-Fenster den Button **Nachschlagen**. Das Lexikon wird geladen. Geben Sie im Feld **D:** einen Teil der Umschreibung ein, im weiteren wird in diesem Dokument anstatt Umschreibung oder Frage Definition verwendet. Drücken auf den Button  um die Suche zu starten. Lesen Sie mehr über die Suche im Lexikon im Kapitel 6.4.1 Suchen (S. 33).

2 Bedienungs-Elemente

In diesem Kapitel werden grundlegende Komponenten und Begriffe erklärt, die überall in der Dokumentation verwendet werden. Erfahrene Computer-Benutzer können diesen Teil überfliegen und erst bei Bedarf wieder nachschlagen.

2.1 Illustration

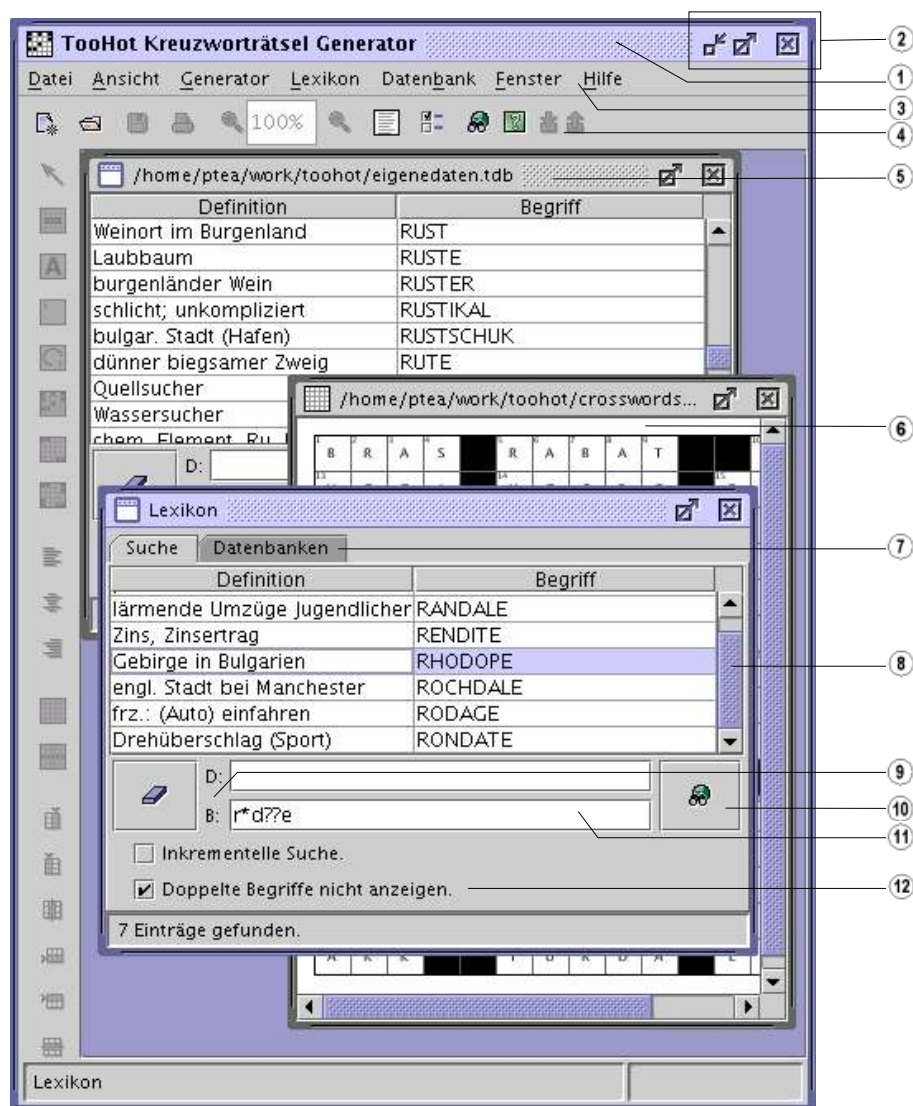


Abbildung 1 Arensus Kreuzworträtsel Editor

1. Arensus Hauptfenster
2. Button um Fenster zu minimieren, maximieren und zu schliessen.
3. Menü-Leiste
4. Werkzeug-Leiste
5. Datenbank-Fenster

6. Kreuzworträtsel-Fenster

- | | |
|-----------------|--|
| 7. Reiter | Derselbe Platz wird für verschiedene Inhalte verwendet. Mit Reitern kann man schnell zwischen diesen Inhalten wechseln. |
| 8. Scrollbalken | Wenn der anzuzeigende Inhalt eines Bereichs nicht in den zur Verfügung gestellten Platz hineinpasst, werden üblicherweise Scrollbalken verwendet um die Ansicht auf den nicht sichtbaren Bereich zu verschieben. |
| 9. Label | Eine Beschriftung. Oft wird mit einem Label das Feld rechts oder darunter beschriftet. |
| 10. Button | Auf Buttons kann mit einem Rechts-Klick eine Aktion ausgelöst werden. |
| 11. Textfeld | In Textfelder können Text für die Verarbeitung übergeben werden. |
| 12. Checkbox | Ein Checkbox zeigt an ob eine Option ein- oder ausgeschaltet ist. |

2.2 Aktionen

Zusammengesetzte Aktionen werden oft in abgekürzter Form geschrieben. Die einzelnen Teile sollten aus dem Kontext aus verständlich sein.

Zum Beispiel bedeutet **Datei | Importieren... | Dateityp:Begriff-Definitions Liste (*csv)**: Auf Menü-Eintrag Datei klicken, dann auf den Unter-Menü-Eintrag Importieren... klicken. Ein Dialog-Fenster wird geöffnet, darin im Dropdown-Box Dateityp: den Eintrag Begriff-Definitions Liste (*csv) auswählen.

2.3 Menü



Abbildung 2 Haupt-Menü

Das Haupt-Menü besteht aus den Einträgen Datei, Ansicht, Generator, Lexikon, Datenbank, Fenster und Hilfe. Die einzelnen Unter-Menüpunkte sind nicht immer aktiv. Es kommt auf das aktuelle Fenster an, das Sie offen haben. Wenn Sie zum Beispiel ein Kreuzworträtsel-Fenster aktiv haben, dann sind einige Datenbank-

Menüpunkte deaktiviert und grau dargestellt. Erst wenn Sie ein Datenbank-Fenster in den Vordergrund bringen und dieses damit aktivieren, dann werden diese wieder verfügbar gemacht.

2.3.1 Datei

- | | |
|--------------------------|---|
| Datei Öffnen... | Datenbank oder Kreuzworträtsel öffnen. |
| Datei Speichern | Datenbank oder Kreuzworträtsel sichern. Jenachdem welches sich im Vordergrund befindet. |

Datei | Speichern als... Datenbank oder Kreuzworträtsel sichern. Jenachdem welches sich im Vordergrund befindet.

Datei | Neu erstellen... Ein Dialog-Fenster öffnet sich. Sie können dann angeben, was Sie neu erstellen möchten.

Datei | Importieren... Importieren-Dialog-Fenster öffnen.

Datei | Exportieren... Exportieren-Dialog-Fenster öffnen.

Datei | Schliessen Das Fenster im Vordergrund schliessen.

Datei | Seite einrichten... Dialog-Fenster öffnen um Seite einzurichten.

Datei | Drucken... Kreuzworträtsel drucken.

Datei | Druckvorschau... Kreuzworträtsel im Druckvorschau-Dialog-Fenster anzeigen.

Datei | Einstellungen... Benutzer-Einstellungen-Dialog anzeigen.

Datei | Beenden Arensus Kreuzworträtsel Editor beenden.

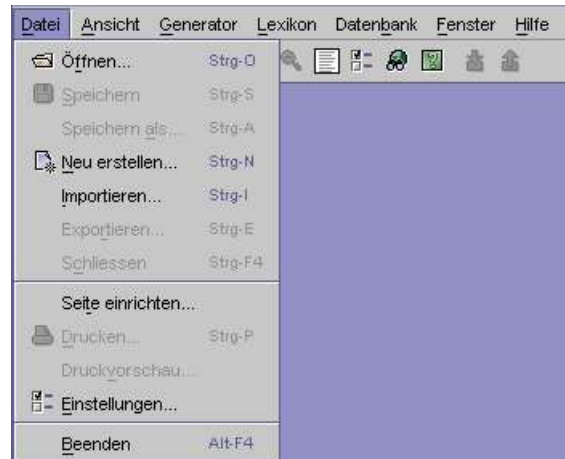


Abbildung 3 Datei-Menü

2.3.2 Ansicht

Ansicht | Ansicht vergrössern Das Kreuzworträtsel wird grösser dargestellt.

Ansicht | Ansicht verkleinern Das Kreuzworträtsel wird kleiner dargestellt.

Ansicht | Feld-Eigenschaften Das Feld-Eigenschaften-Fenster wird angezeigt.

Ansicht | Wörterliste anzeigen Die Wörterliste wird angezeigt.

Ansicht | Rätsel Ansicht Einstellungen... Das Dialog um Kreuzworträtsel-Darstellungen zu verändern wird geöffnet.

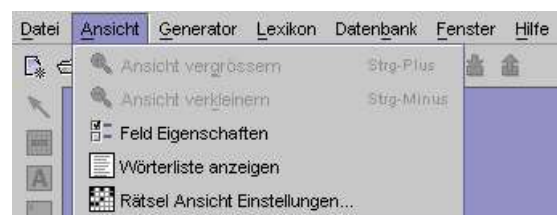


Abbildung 4 Ansicht-Menü

2.3.3 Generator

Generator | Öffnen... Kreuzworträtsel laden.

Generator | Speichern Kreuzworträtsel sichern.

Generator | Speichern als... Kreuzworträtsel unter einem zu bestimmenden Namen sichern.

Generator | Java Applet Export... Kreuzworträtsel als Java Applet exportieren.

Generator | Java Applet Export (Freeware)... Kreuzworträtsel als Open Source Java Applet exportieren.

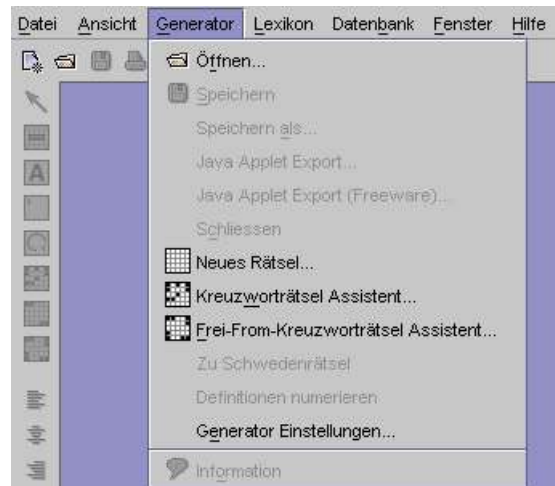


Abbildung 5 Generator-Menü

Generator | Schliessen Kreuzworträtsel schliessen

Generator | Neues Rätsel... Neues Kreuzworträtsel erstellen

Generator | Kreuzworträtsel Assistent... Neues Kreuzworträtsel mit dem Assistenten erstellen

Generator | Frei-Form-Kreuzworträtsel Assistent... Neues Frei-Form Kreuzworträtsel mit dem Assistenten erstellen

Generator | Zu Schwedenrätsel Frei-Form Kreuzworträtsel zu Schwedenrätsel konvertieren.

Generator | Definitionen nummerieren Kreuzworträtsel nummerieren.

Generator | Generator Einstellungen... Generator Einstellungen aufrufen.

Generator | Information... Informationen zum Kreuzworträtsel ansehen und ändern.

2.3.4 Lexikon



Abbildung 6 Lexikon-Menü

2.3.5 Datenbank

Datenbank | Öffnen Datenbank laden.

Datenbank | Neu Neue Datenbank erstellen.

Datenbank | Einfügen Die Daten aus den Eingabefeldern als eines neuen Datensätze einfügen.

Datenbank | Entfernen Entfernen der ausgewählten Datensätze. (Auch über die Werkzeugleiste erreichbar.)

Datenbank | Information Zusätzliche Informationen wie Titel, Autor, Copyright und eine Beschreibung können mit der Datenbank gesichert werden.

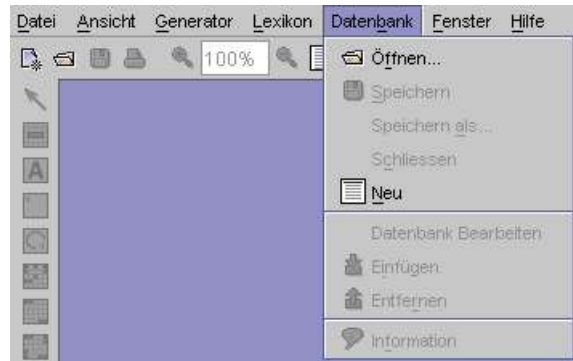


Abbildung 7 Datenbank-Menü

2.3.6 Fenster

Fenster | Fenster anordnen Die Fenster werden angeordnet ohne, dass die Fenstergrößen verändert werden.

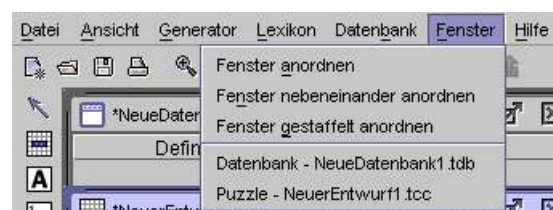


Abbildung 8 Fenster-Menü

Fenster | Fenster nebeneinander anordnen Die Fenster teilen sich den vorhandenen Platz. Sie werden in der Grösse entsprechend angepasst.

Fenster | Fenster gestaffelt anordnen Die Fenster werden so gestaffelt, dass die Titel noch sichtbar bleiben.

2.3.7 Hilfe

Hilfe | Registrieren... Hinweis-Dialog-Fenster anzeigen. Dieser Menüpunkt ist nur vorhanden, wenn keine gültige Lizenz vorhanden ist.

Hilfe | Inhalt Inhaltsverzeichnis der Hilfe öffnen.

Hilfe | Über Arensus Kreuzworträtsel Informationen zum Editor anzeigen lassen.

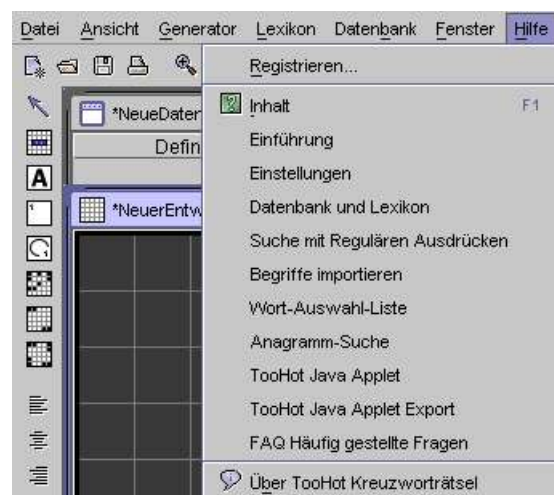
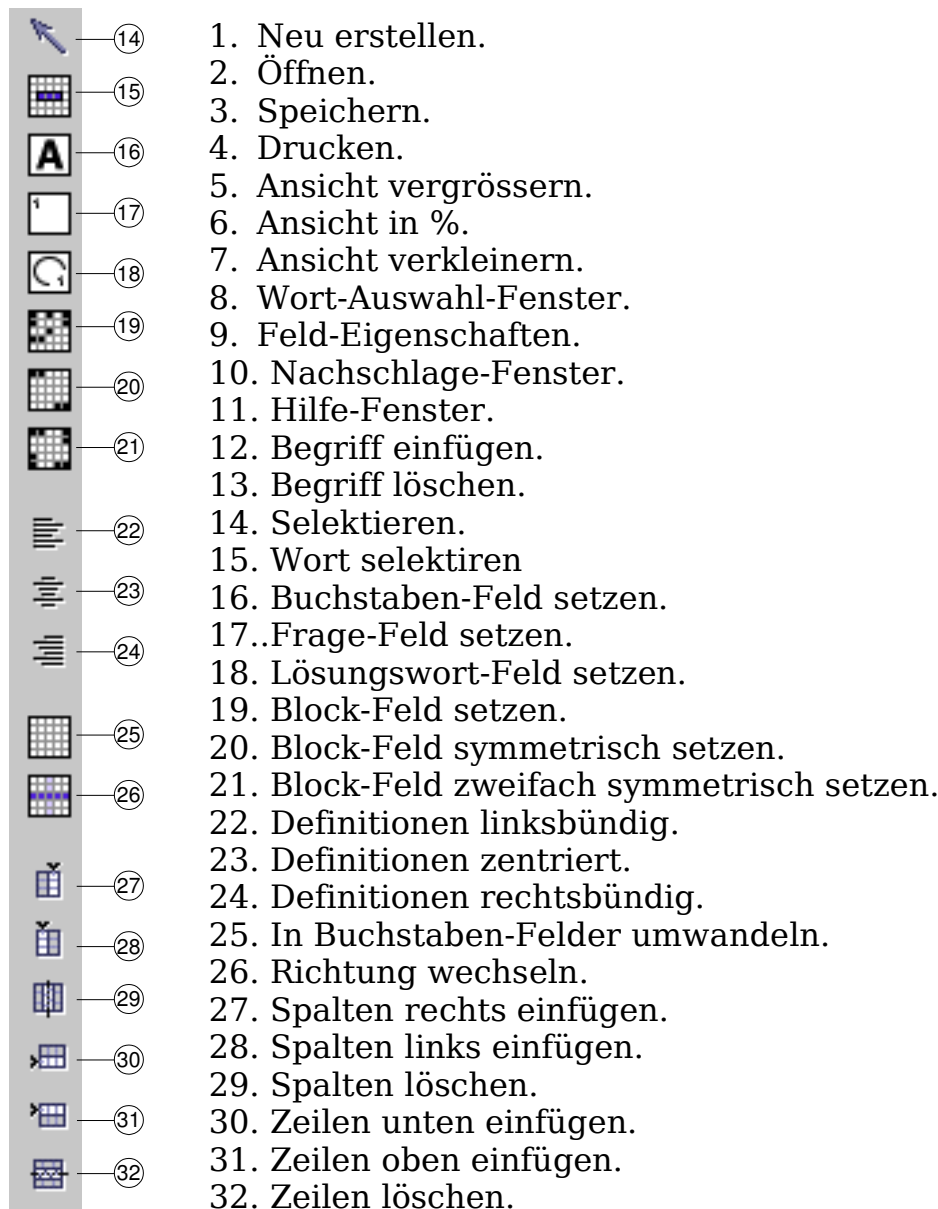
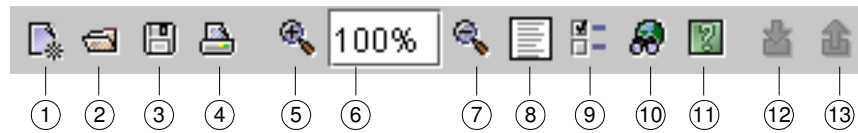


Abbildung 9 Hilfe-Menü

2.4 Werkzeug-Leiste

Werkzeug-Leisten bestehen aus Buttons und dienen einem schnellen Zugriff auf Operationen.



1. Neu erstellen.
2. Öffnen.
3. Speichern.
4. Drucken.
5. Ansicht vergrössern.
6. Ansicht in %.
7. Ansicht verkleinern.
8. Wort-Auswahl-Fenster.
9. Feld-Eigenschaften.
10. Nachschlage-Fenster.
11. Hilfe-Fenster.
12. Begriff einfügen.
13. Begriff löschen.
14. Selektieren.
15. Wort selektieren
16. Buchstaben-Feld setzen.
- 17..Frage-Feld setzen.
18. Lösungswort-Feld setzen.
19. Block-Feld setzen.
20. Block-Feld symmetrisch setzen.
21. Block-Feld zweifach symmetrisch setzen.
22. Definitionen linksbündig.
23. Definitionen zentriert.
24. Definitionen rechtsbündig.
25. In Buchstaben-Felder umwandeln.
26. Richtung wechseln.
27. Spalten rechts einfügen.
28. Spalten links einfügen.
29. Spalten löschen.
30. Zeilen unten einfügen.
31. Zeilen oben einfügen.
32. Zeilen löschen.

2.5 Farb-Auswahl Popup-Dialog



Abbildung 10 Farbauswahl-Popup Dialog Fenster

Wenn bei Einstellungen Farben angegeben werden können, wird für die Farb-Angabe üblicherweise ein Dialog-Fenster angezeigt.

Klicken Sie auf die Farbe, die Sie haben wollen und bestätigen dann mit **Übernehmen** oder verwerfen die Farbe mit **Abbrechen**.

2.6 Einstellungen

2.6.1 Benutzer Angaben

Angaben zum Benutzer können über **Datei | Einstellungen...** einmal angegeben werden. Der Benutzer wird dann automatisch als Autor angenommen, wenn ein neues Kreuzworträtsel erstellt wird.



Abbildung 11 Benutzer Einstellungen

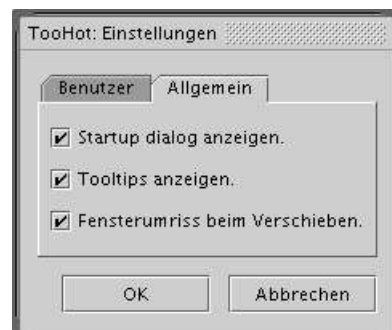


Abbildung 12 Allgemeine Einstellungen

Auftart Dialog anzeigen - Das Auftstart-Dialog-Fenster kann hier reaktiviert werden, wenn es einmal deaktiviert wurde.

Fensterumriss beim Verschieben - Die internen Fenster werden beim Verschieben nicht voll ausgezeichnet. Kann das Arbeiten bei vielen offenen Fenstern beschleunigen.

2.6.2 Kreuzworträtsel Darstellung

Über den Menüpunkt **Ansicht | Rätsel Ansicht Einstellungen...** kann das

Aussehen der Kreuzworträtsel in einem Dialog-Fenster eingestellt werden.

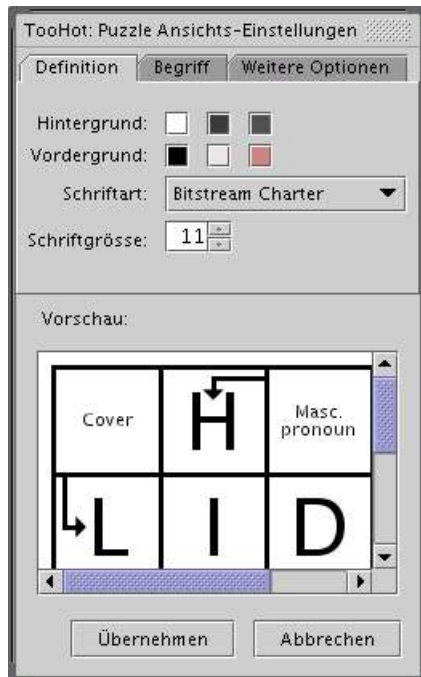


Abbildung 13 Dialog um Darstellung von Definitionsfeldern einzustellen.

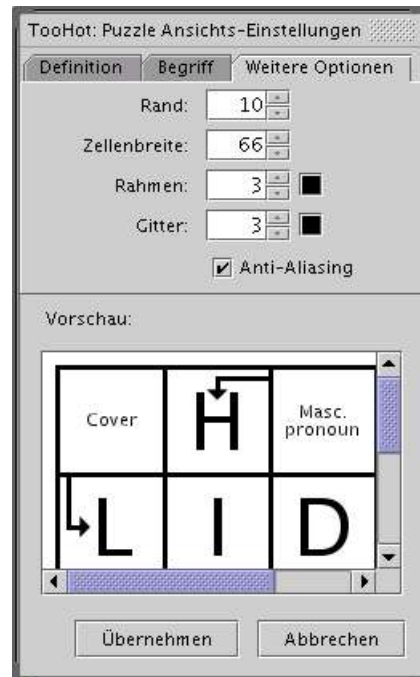


Abbildung 14 Dialog um Zellenbreite, Rahmendicke und -Farbe, Gitterdicke und -Farbe und Antialiasing einzustellen.

2.7 Hilfe

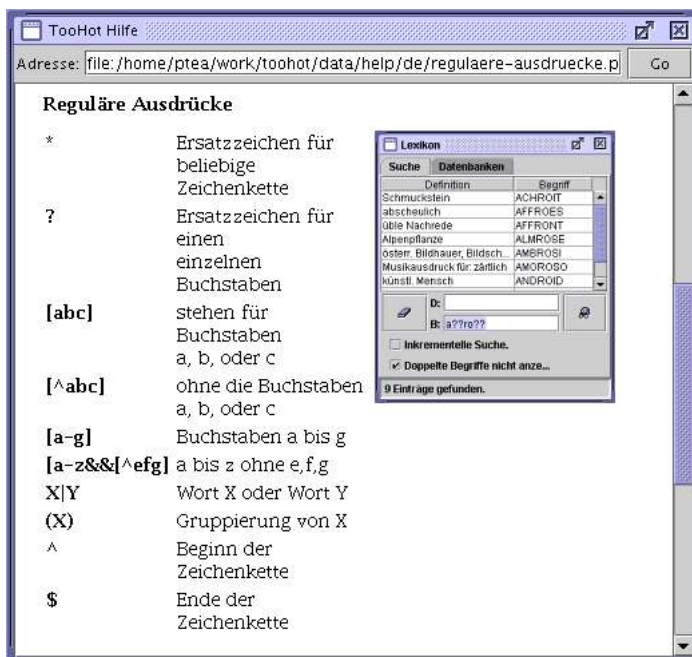


Abbildung 15 Hilfe-Fenster

Die Hilfe funktioniert wie ein Browser. Dokumente können Links enthalten, diese führen zu weiteren Dokumenten. Klicken Sie auf einen Link, um das verlinkte Dokument anzuschauen.

3 Kreuzworträtsel Editor

3.1 Formen

Es gibt verschiedene Arten von Kreuzworträtsel. In der Deutschen Sprache sind Schwedenrätsel beliebtesten und in der Englischen Sprache sind es die symmetrischen Kreuzworträtsel. Einiges haben sie gemeinsam. Für die Person, die das Kreuzworträtsel löst, gibt es immer Fragen, Umschreibungen oder Definitionen. Als Antwort wird ein Begriff verlangt. Die Buchstaben der Begriffe müssen in Felder horizontal oder vertikal ausgefüllt werden. Horizontale und vertikale Begriffe können sich auch kreuzen. An den Kreuzpunkten muss immer ein gemeinsamer Buchstabe sein. Je nach Rätselart sind die Definitionen im Kreuzworträtsel integriert oder ausserhalb in einer separaten Liste. Eingesetzte Begriffe helfen weitere Fragen zu beantworten, da einige Buchstaben schon aus vorher eingesetzten Begriffen stammen.

3.1.1 Klassische Kreuzworträtsel

1	Z	E	C	K		5	E	P	S	O	M
9	M	A	S	S	10	I	E	R	T		I
		11	K	A	A	G		12	I	A	M
14	K	I	R		15	I	A	M	B	U	S
17	A	N	D	A	N	T	E		18	E	M
19	A	S	A		20	G	A	L	A	N	A

Abbildung 16 Klassisches Kreuzworträtsel

Klassische Kreuzworträtsel sind zum Beispiel bei der Neue Zürcher Zeitung² zu finden.

- Definitionen werden separat zum Kreuzworträtsel in eine Waagrecht- und Senkrecht-Liste aufgelistet.
- Nummern im Kreuzworträtsel zeigen eine Definition an.
- Begriffe werden durch Blöcke voneinander getrennt.

- Die Grösse ist beliebig.

3.1.2 Schwedenrätsel

amerik. Schauspielerin (60)	K	amerik. Filmkomiker Autor d. Romans "Abu Telfan"	R	Auto-zubehör	Fluss durch Erfurt	Č	Ä	altgerm. Asen-Wohnsitz	Hochziel	
↳	D	E	R	E	K	↳	E	S	K	I
dän. Hafenstadt	A	A	L	B	O	R	G	Abk. der Ältere	D	
austral. Fluggesellschaft	T	A	A	dt. Astronom	B	A	A	D	E	
Stadt am Chiemsee nordöstl. Volksstamm	O	B	I	N	G	nautisches Gerät	R	A	A	
↳	A	N	E	S	E	russ. Stadt	I	D	E	L

Abbildung 17 Schwedenrätsel

Schwedenrätsel sind sehr beliebt.

- Definitionen befinden sich im Kreuzworträtsel.
- Die Richtung der Begriffe sind durch Pfeile angegeben.

² Neue Zürcher Zeitung - <http://www.nzz.ch/>

3.1.3 Balken Kreuzworträtsel

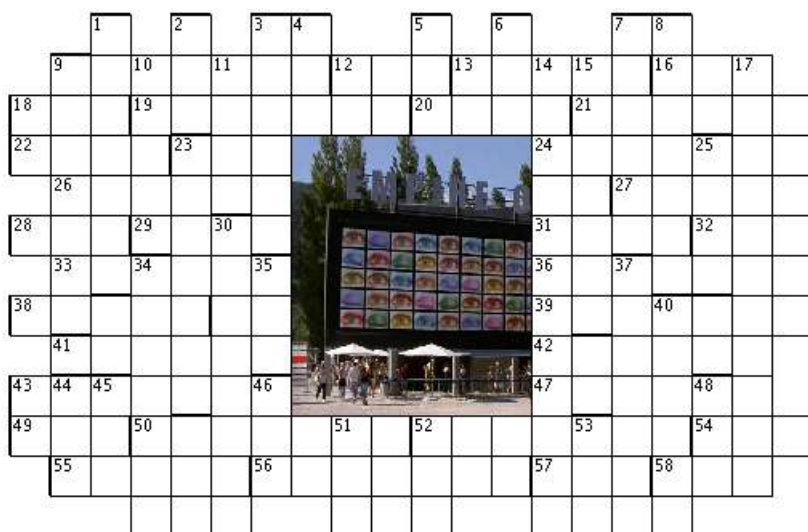


Abbildung 18 Die Zeit-Magazin Kreuzworträtsel.

Balken Kreuzworträtsel sind in dem Tages-Anzeiger-Magazin³ zu finden.

- Begriffe werden durch Balken voneinander getrennt.
- Die Grösse ist beliebig.
- Keine Symmetrie.

3.1.4 Symmetrische Kreuzworträtsel



Abbildung 19 Symmetrisches Kreuzworträtsel

In den USA sind symmetrische Kreuzworträtsel die beliebtesten Kreuzworträtsel. Alles ausser der Dimension und Positionierung der Blöcke ist identisch mit den klassischen Kreuzworträtsel.

- Quadratische Form in den Dimensionen 15x15, 17x17, 19x19, 21x21 und 23x23
- Blöcke sind punkt-symmetrisch angeordnet.
- Mindestlänge der Begriffe ist 3.

3.1.5 Kreuzworträtsel Öffnen

Vom Haupt-Menü aus können Sie mit **Generator | Öffnen...** das 'Öffnen-Dialog-Fenster' öffnen.

3.2 Neues Kreuzworträtsel

Ein neues Kreuzworträtsel beginnen Sie mit dem Befehl vom Haupt-Menü aus **Generator | Neues Rätsel...** ein Dialog-Fenster erscheint. Wählen Sie eine der

³ Tages-Anzeiger - <http://www.tages-anzeiger.ch/>



Abbildung 20 Neues Kreuzworträtsel Erstellen-Dialog

vordefinierten Grössen indem Sie auf eine der Buttons klicken. Für andere Dimensionen geben Sie im Eingabe-Feld **Breite:** und **Höhe:** Ihre Dimension ein und klicken danach auf den Button **Eigene Grösse**.

3.3 Kreuzworträtsel Editieren

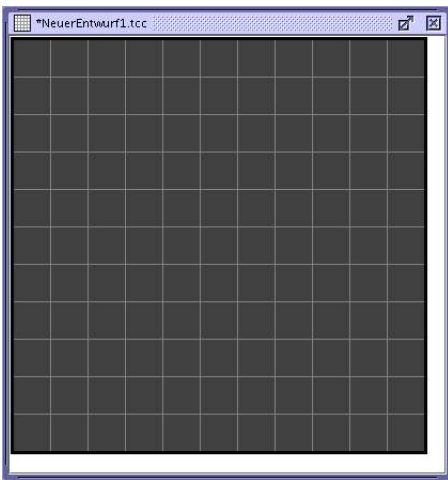


Abbildung 21 Neues Kreuzworträtsel

Das Kreuzworträtsel ist am Anfang leer. Alle Felder sind noch undefiniert. Mit einem Rechts-Klick in ein Feld kann ein Popup-Menü angezeigt werden. Mit diesem Menü können Sie schnell den Typ des Feldes setzen. Mehrere Felder können auf einmal gesetzt werden, wenn diese vorher markiert wurden.

3.3.1 Buchstaben Setzen



Klicken Sie in ein Feld und geben einfach Buchstaben mit Ihrer Tastatur ein.



Reset des Kreuzworträtsels auf Buchstaben.



Buchstabe enthält eine oder zwei Definitionen.



Buchstabe ist Teil eines Lösungswortes.

Abbildung 22 Editor Popup-Menü.

3.3.2 Blöcke Setzen



Blöcke werden einzeln mit einem Links-Klick gesetzt.

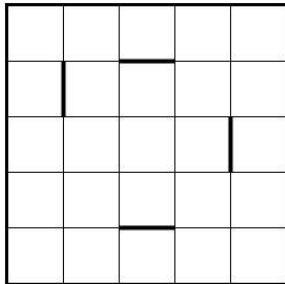


Blöcke werden punktsymmetrisch mit einem Links-Klick gesetzt.



Blöcke werden doppelt punktsymmetrisch mit einem Links-Klick gesetzt.

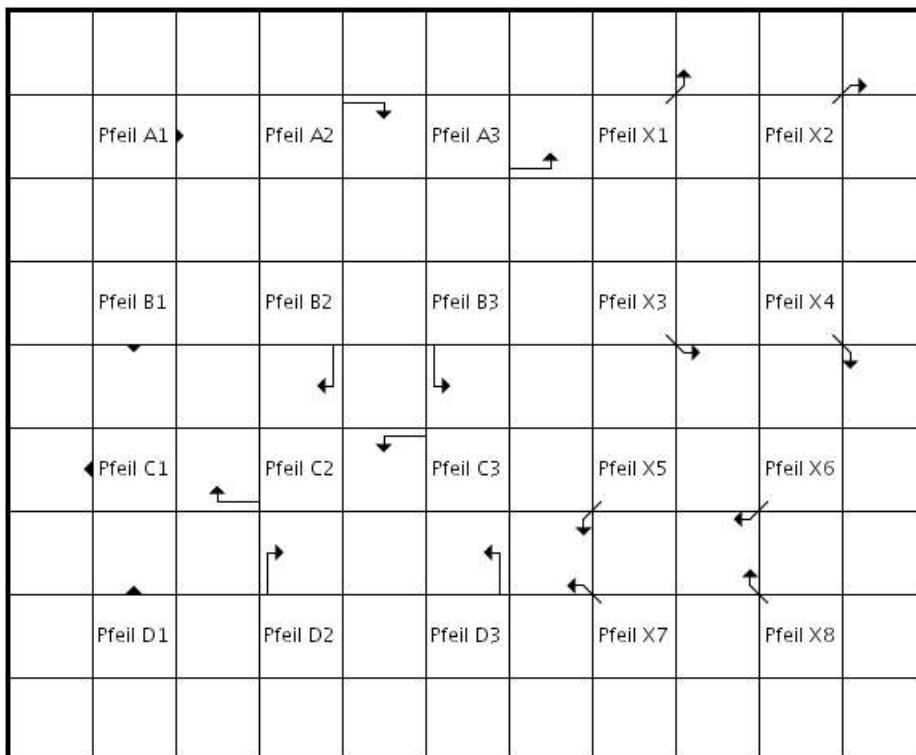
3.3.3 Balken Setzen



Jedes Feld hat 4 Seiten, auf jeder Seite kann ein Balke gesetzt werden. Balken setzen Sie mit einem Doppel-Klick auf den Rand eines Feldes. Ein erneuter Doppel-Klick entfernt den Balken wieder.

Abbildung 23
Kreuzworträtsel mit
Balken.

3.3.4 Schwedenrätsel Definitionen Setzen

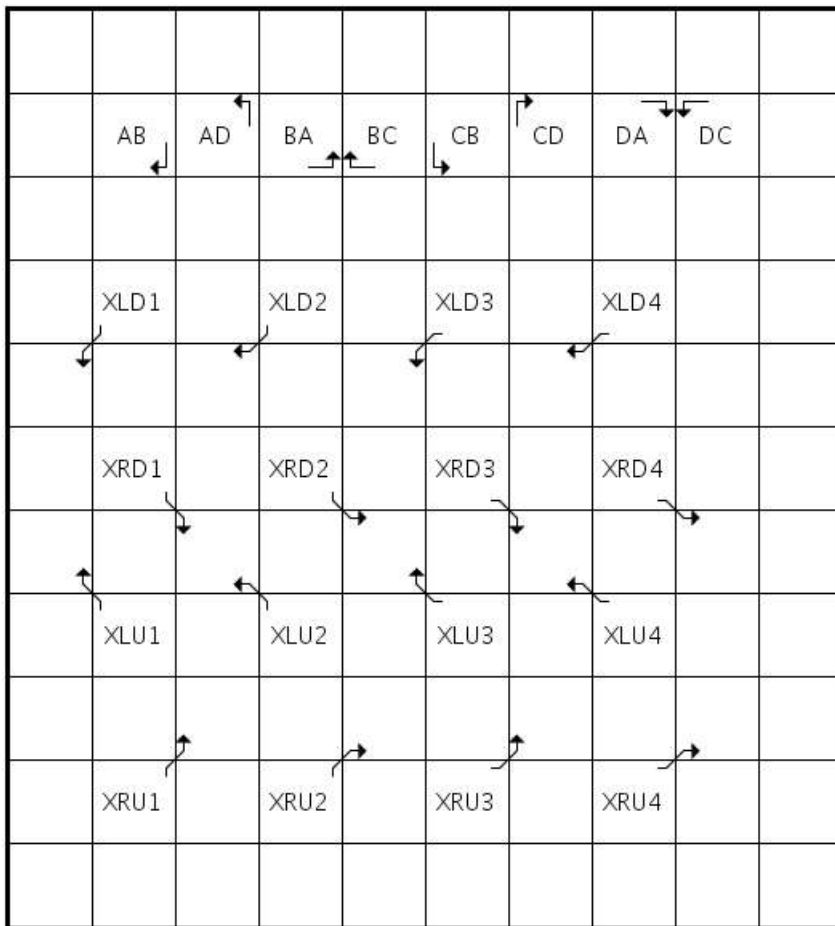


Ein Feld als Definitions-Feld setzen geht über das Popup-Menü oder das Feld-Eigenschaften-Fenster. Es gibt 20 verschiedene Pfeil-Arten zur Auswahl. Ein Feld kann entweder eine oder zwei Definitionen aufnehmen.

Das Schreiben der Umschreibung und das Setzen der Pfeile geht nur über das Feld-Eigenschaften-Fenster.

Abbildung 24 Alle Pfeile die ein Definitionen-Feld annehmen kann.

3.3.5 Umleitungen Setzen



Umleitungen können einen Richtungswechsel eines Begriffes anzeigen. Ein Feld kann bis zu zwei Richtungs-Pfeile besitzen.

Das Setzen geht nur über das Feld-Eigenschaften-Fenster.

Abbildung 25 Alle Umleitungs-Pfeile, die ein Buchstabenfeld annehmen kann.

3.3.6 Feld-Eigenschaften

Jedes Kreuzworträtsel-Feld besitzt verschiedene Eigenschaften diese können mit verschiedene Operationen geändert werden. Es gibt eine Möglichkeit, diese Eigenschaften gezielt anzuschauen und zu verändern. Öffnen Sie über den Menüpunkt **Ansicht | Feld Eigenschaften** das Feld-Eigenschaften-Fenster.

3.3.7 Eigenschaften

Die Feld-Eigenschaften sind im Kreuzworträtsel nur sichtbar, wenn der Feld-Typ stimmt.

Feld-Typ

Jedes Feld kann eines der 6 Typen sein: Undefiniert, Buchstabe, Block, 1-Definition, 2-Definition und Reserviert.

Definition 1

Die obere oder waagrecht-Definition.

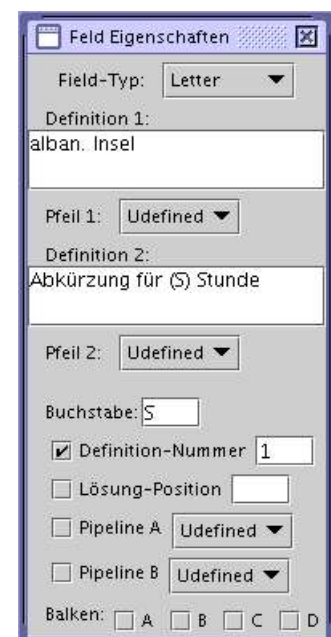


Abbildung 26 Feld-Eigenschaften Fenster

Pfeil 1	Pfeil zur Definition 1. Es stehen 20 verschiedene Pfeilarten zur Auswahl.
Definition 2	Die untere oder senkrecht-Definition.
Pfeil 2	Pfeil zur Definition 2. Auch hier stehen 20 verschiedene Pfeilarten zur Auswahl. Einige sind aber nicht sichtbar weil sie von der oberen Definition verdeckt werden.
Buchstabe	Der Buchstabe dieses Feldes.
Definition-Nummer	Die Nummer wird ob links in kleiner Schrift dargestellt.
Lösung-Position	Wenn diese Checkbox aktiviert wird, wird ein Kreis gezeichnet mit einer kleinen Nummer unten rechts.
Pipeline A, Pipeline B	Pipelines zeigen einen Richtungswechsel an.
Balken	Jedes Feld kann Balken an den Seiten haben.

3.4 Wort Auswahl Liste



Abbildung 27 Wörter Auswahl Fenster

Mit **Ansicht | Wörterliste anzeigen** öffnen Sie das Wort-Auswahl-Fenster. In der Wort-Auswahl-Liste werden Kandidaten angezeigt, die an einer bestimmten Stelle hineinpassen.

Um die Liste zu aktualisieren gehen Sie wie folgt vor:

1. Rechts-Klick in einen Bereich um das Popup anzuzeigen.
2. **Kandidaten anzeigen** auswählen.
3. Auf das gewünschte Wort in der Liste klicken um das Wort einzufügen.

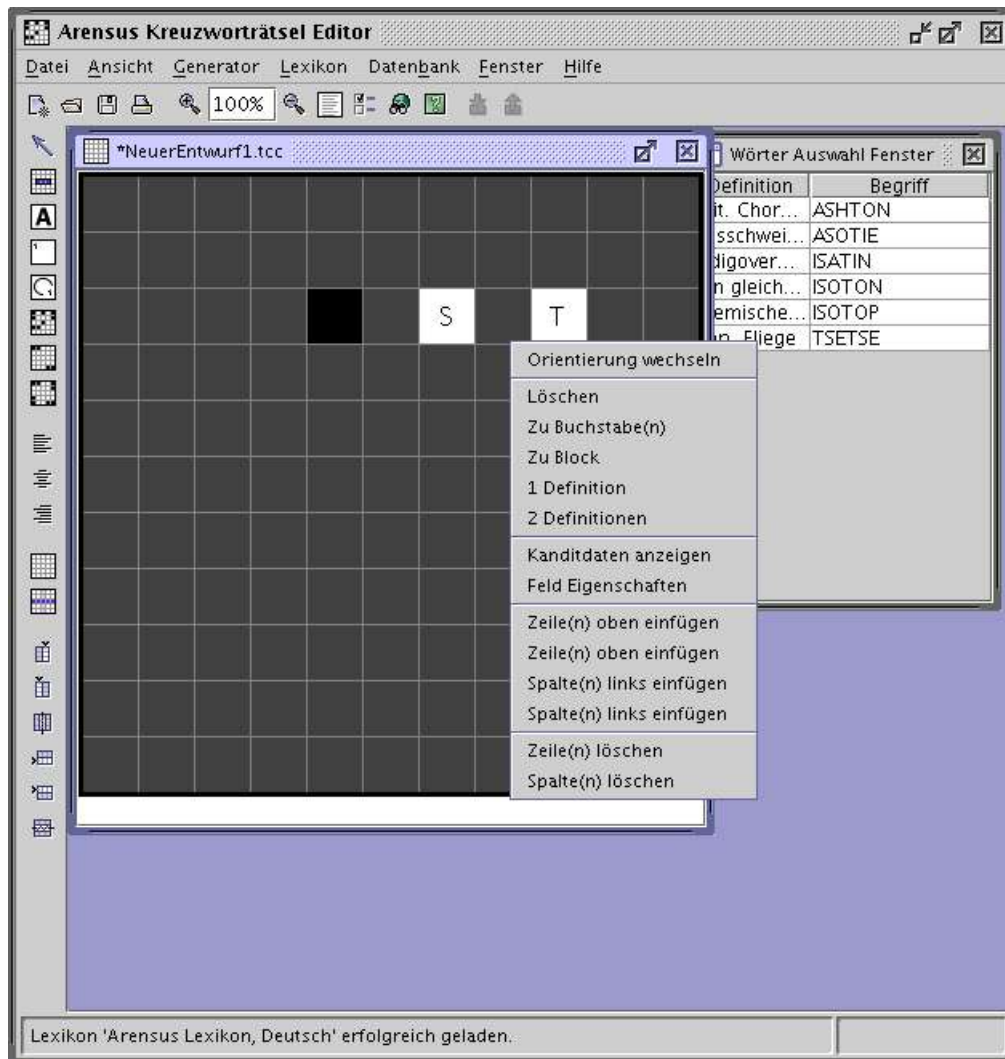


Abbildung 28 Beispiel Wortauswahl.

3.5 Operationen







3.5.1 Definitionen numerieren

Über den Menüpunkt **Generator | Definitionen numerieren** können Sie automatisch numerierte Definitionen setzen lassen.

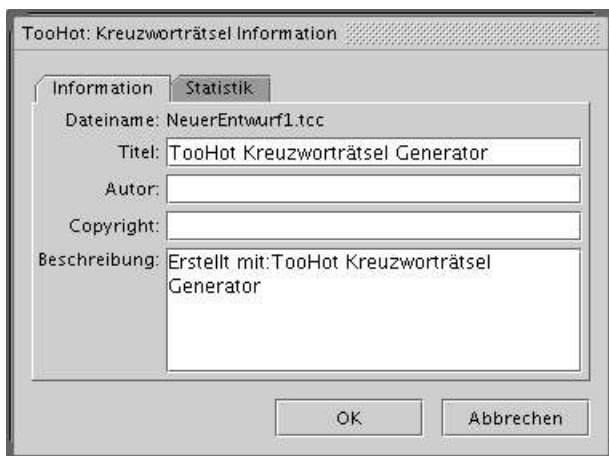
Die Mindestlänge kann über **Generator | Generator Einstellungen...** festgelegt werden.

3.5.2 Kreuzworträtsel Grösse

Die Grösse der Kreuzworträtsel kann jederzeit geändert werden indem neue Felder hinzugefügt oder welche entfernt werden. Markieren Sie zuerst die richtige Anzahl Spalten oder Zeilen und führen dann die gewünschte Operation aus.

-  Neue Spalten werden vor den markierten Feldern hinzugefügt. Die Anzahl neuer Spalten ist gleich die Anzahl markierter Spalten.
-  Neue Spalten werden hinter den markierten Feldern hinzugefügt. Die Anzahl neuer Spalten entspricht der Anzahl markierter Spalten.
-  Markierte Spalten werden entfernt.
-  Zeilen vorne hinzufügen.
-  Zeilen hinten hinzufügen.
-  Zeilen löschen.

3.6 Kreuzworträtsel Information



Ergänzen Sie ihr Kreuzworträtsel mit einem Titel , Autor, Copyright und einer Beschreibung.

Abbildung 29 Kreuzworträtsel Information Dialog-Fenster

4 Kreuzworträtsel Generator

4.1 Kreuzworträtsel Assistent

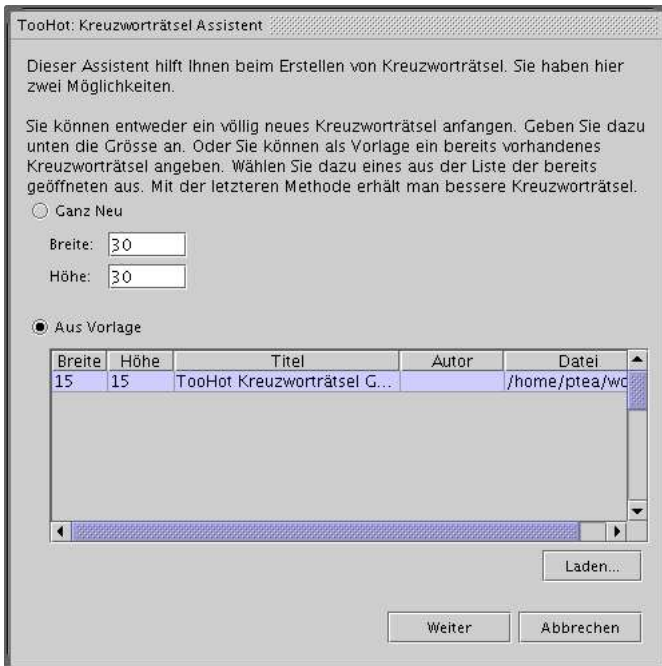


Abbildung 30 Kreuzworträtsel Assistent, Grösse oder Vorlage wählen.

Der Kreuzworträtsel-Assistent kann mit **Generator | Kreuzworträtsel Assistent...** aufgerufen werden.

Geben Sie im ersten Dialog die Grösse ein oder wählen eine Vorlage aus. Mit **Laden...** können weitere Kreuzworträtsel nachgeladen werden.

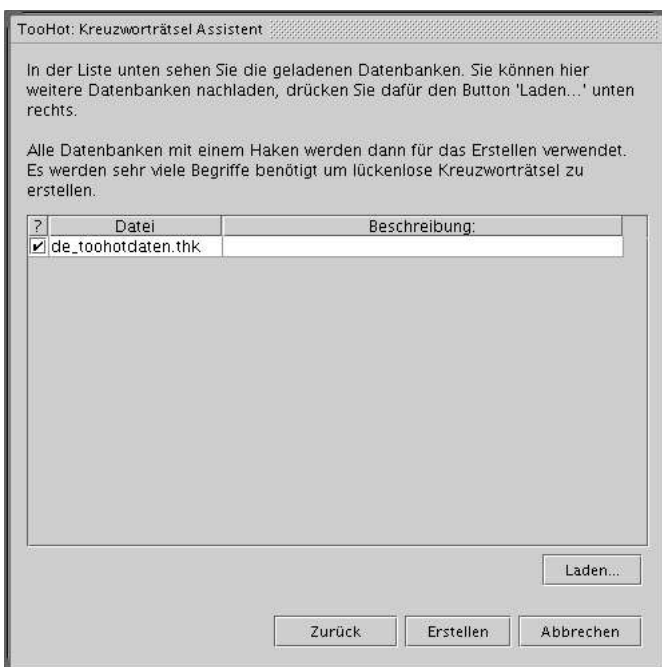
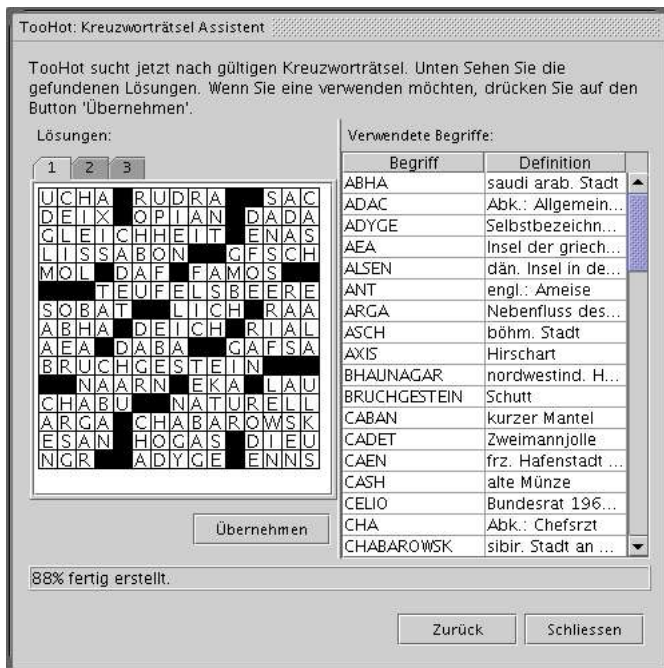


Abbildung 31 Kreuzworträtsel Assistent, Datenbanken auswählen.

Versichern Sie Sich, dass alle Datenbanken, die Sie verwenden möchten mit einem Haken unter der Spalte '?' versehen sind. Wenn nötig laden Sie sie mit **Laden...** nach. Drücken auf den Button **Erstellen** um den Generator zu starten.



Arensus-Assistent versucht jetzt verschiedene Lösungen zu suchen. Sehen Sie sich diese an und wählen passende mit Drücken auf den Button **Übernehmen** aus.

Abbildung 32 Kreuzworträtsel Assistent, Lösungsvorschläge.

4.2 Frei-Form Kreuzworträtsel Assistent

5 Kreuzworträtsel Java Applet

Das ist die Dokumentation zur ersten Version des Arensus Kreuzworträtsel Java Applet. Das Applet ist 'Try Before Buy'-Software, für die Verwendung muss also eine Lizenz erworben werden. Das Applet darf aber vor dem Kauf 30 Tage lang Gratis, ohne Einschränkungen getestet werden.

5.1 Illustration

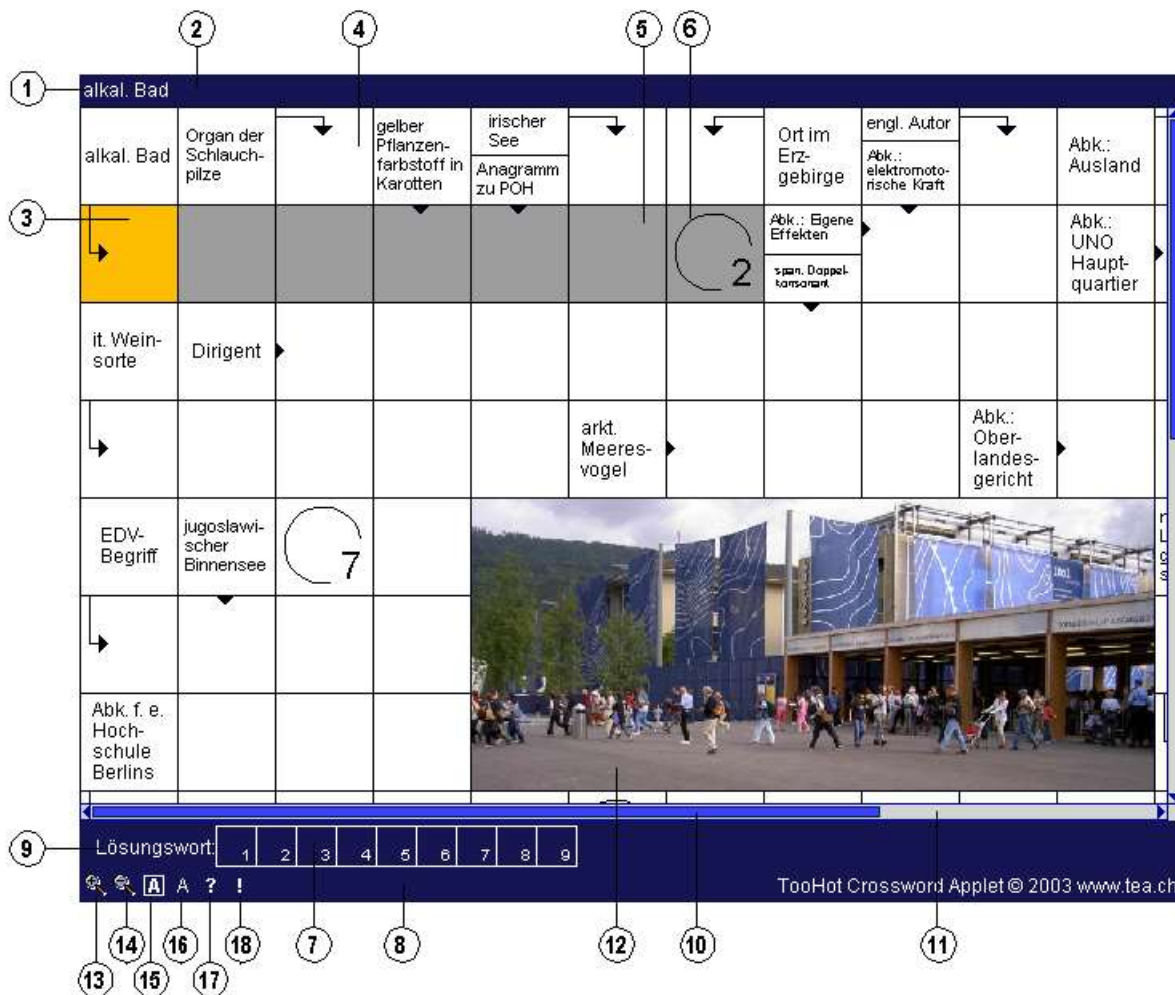


Abbildung 33 Arensus Kreuzworträtsel Java Applet mit Schwedenrätsel

1. Umschreibung des aktuellen Begriffs.
2. Hintergrundfarbe der Umschreibung des aktuellen Begriffs.
3. Aktuelle Position. Nächster Buchstabe wird dort plaziert.
4. Ein Buchstaben-Feld, das nicht zum aktuellen Begriff gehört.
5. Ein Buchstaben-Feld, das zum aktuellen Begriff gehört.
6. Der Buchstabe dieses Feldes gehört zum Lösungswort. Hier ist es der zweite Buchstabe.

7. Lösungswort, dieser Bereich kann auch unsichtbar sein.
8. Hintergrund Werkzeugleiste.
9. Text zum Lösungswort.
10. Scrollbalken werden nur angezeigt, wenn das Kreuzworträtsel nicht in den verfügbaren Bereich hineinpasst.



11. Hintergrund des Scrollbalkens.
12. Bis zu 5 Bilder und einem Hintergrund-Bild können angezeigt werden.
13. Ansicht vergrössern.
14. Ansicht verkleinern.
15. Kugelschreiber verwenden.
16. Bleistift verwenden, die Schriftfarbe kann auch verschieden zur Kugelschreiber-Farbe gewählt werden.
17. Hilfe-Seite aufrufen. Eine beliebige URL kann angegeben werden, wo sich eine Hilfe-Seite befindet.
18. Informationen anzeigen. Zeigt den Titel, Autor und Copyright des Kreuzworträtsels an. Diese Informationen werden aus dem Kreuzworträtsel gelesen.
19. Text Waagrecht/Senkrecht kann beliebig geändert werden.
20. Bei gewöhnlichen Kreuzworträtsel kann zusätzlich eine weitere Definitionen/Umschreibungs-Liste angezeigt werden.

Das Applet verwendet ausschliesslich das Arensus Kreuzworträtsel Dateiformat *.tcc (Siehe Anhang A Arensus Kreuzworträtsel Datei Format S. 50)

5.2 HTML-Code Applet

Mit dem Arensus Kreuzworträtsel Editor können die Kreuzworträtsel als Java Applets exportiert werden. Sie können auch mit einem beliebigen Text-Editor erstellt werden.

Ein Minimal HTML-Code für das Applet sieht wie folgt aus:

```
<applet code="t.class" archive="t.zip"
  width=690 height=517 align="center">
  <param name="lowner" value="Phyrum Tea">
  <param name="lwebsite" value="http://www.tea.ch/">
  <param name="lknr" value="223456789">
  <param name="lkey" value="3k4PDj-2kxykO-2q8Fwr-3Npq6B-1MnDo8-ryELf">
  <param name="lpnr" value=12>
  <param name="tccurl" value="puzzle.tcc">
</applet>
```

Wenn Sie keine Lizenz erworben haben, dann verwenden Sie zum Testen des Applets die oben angegebenen Parameter. Nach Zahlungs-Eingang erhalten Sie Ihre persönlichen Werte per E-mail zugeschickt.

lowner Lizenznehmer

lwebsite Lizenz wird je Website vergeben.

lknr Identifikation

lkey Lizenz-Schlüssel

lpnr Produktnummer

tccurl URL der Rätseldatei.

Wenn Sie den Arensus Kreuzworträtsel Editor verwenden, dann kopieren Sie die Lizenz-Datei in denselben Ordner wie die Arensus.jar Datei. Die Java Applet Export-Funktion liest diese Linzeninformationen und fügt diese in den Applet-Code automatisch ein.

5.3 Farben

Farben werden in RGB-Format angegeben. Von 000000 Schwarz bis FFFFFFFF Weiss.

cbg Hintergrundfarbe (Default: FFFFFFFF).

(1) **ccat** Schriftfarbe Definitionsbereich (Default: 000000).

(2) **ccabg** Hintergrundfarbe Definitionsbereich (Default: FFFFFFFF).

(4) **clbg** Hintergrundfarbe Buchstaben (Default: FFFFFFFF).

(3) **clbgh1** Hintergrundfarbe Buchstabe mit Fokus (Default: BEBEF0).

(5) **clbgh2** Hintergrundfarbe aktueller Begriff (Default: 8C8CC8).

cpbg Hintergrundfarbe Kreuzworträtsel (Default: AAAAAA).

cpf Kreuzworträtsel Rahmenfarbe (Default: 000000).

ca Farbe der Pfeile (Default: 000000).

ccn Farbe Definitions-Nummer (Default: 000000).
 (6) **csp** Farbe Lösungswort-Position (Default: 000000).
cba Farbe Balken (Default: 000000).
cbo Farbe Rand (Default: 000000).
cbl Farbe Block (Default: 000000).
ccbg Hintergrundfarbe Definitionsfelder (Default: FFFFFFFF).
cc Schriftfarbe Definitionsfelder (Default: 000000).
 (20) **cclbg** Hintergrundfarbe Definitionsliste (Default: FFFFFFFF).
 (19) **cct** Schriftfarbe Titel der Definitionslisten (Default: 000000).
 (11) **cosb** Hintergrundfarbe Scrollbalken (Default: FFFFFFFF).
 (10) **cisb** Farbe Scrollbalken-Balken (Default: FFFFFFFF).
cosbf Scrollbalken-Farbe Aussen-Rahmen (Default: 000000).
cisbf Scrollbalken-Farbe Innen-Rahmen (Default: 000000).
cp Schriftfarbe Bleistift normal (Default: 000000).
cph1 Schriftfarbe Bleistift mit Fokus (Default: 000000).
cph2 Schriftfarbe Bleistift aktuelles Wort (Default: 000000).
cpe Schriftfarbe Kugelschreiber normal (Default: 4F4F4F).
cpeh1 Schriftfarbe Kugelschreiber mit Fokus (Default: 000000).
cpeh2 Schriftfarbe Kugelschreiber aktuelles Wort (Default: 000000).
 (8) **ctbt** Schriftfarbe Werkzeugleiste (Default: 000000).

5.4 Weitere Parameter

wc Breite der Zellen.
 (20) **wcl** Breite der Definitionsliste. (Default: Die Liste wird nicht angezeigt.)
 (19) **across** Titel-Text der Definitionsliste für die Waagrechte (Default: 'Waagrecht')
 (19) **down** Titel-Text der Definitionsliste für die Senkrechte (Default: 'Senkrecht')
 (9) **solon** Lösungswort-Felder werden angezeigt. YES|NO (Default: NO)
 (9) **soltext** Lösungswort-Text (Default: 'Lösungswort:')
pbd Rahmen um Kreuzworträtsel anzeigen. YES|NO Default: NO
 (13) **zintext** Tooltip 'Ansicht vergrößern'
 (14) **zouttext** Tooltip 'Ansicht verkleinern'

(15) **pentext** Tooltip 'Kugelschreiber verwenden'

(16) **penciltext** Tooltip 'Bleistift verwenden'

(17) **infotext** Tooltip 'Informationen'

(18) **helptext** Tooltip 'Hilfe'

hlpurl URL zur Hilfe. (Default: <http://www.tea.ch/>)

imgbg URL für Hintergrundbild. (Default: kein Hintergrundbild.)

(12) **imgp1** URL für Bild 1. (Default: kein Bild.)

imgpd1 Koordinaten für Bild 1 in Puzzelfeld-Einheiten (TOP, LEFT, WIDTH, HEIGHT). Beispiel: 4,4,7,3

...

imgp5 URL für Bild 5. (Default: kein Bild.)

imgpd5 Koordinaten für Bild 5.

5.5 Upload

Stellen Sie sicher dass die Dateien **t.zip** und ***.tcc** in Binary-Modus mit Ihrem FTP-Programm transportiert werden. Java-Applets ist es aus Sicherheits-Gründen nicht erlaubt auf fremde Domain Daten zu holen. Die erwähnten Dateien sollen auf der gleichen Domain liegen wie die html-Seite. Wenn Sie Bilder in das Kreuzworträtsel integriert haben, dann sollten diese ebenfalls dort liegen wo die t.zip Datei sich befindet.

6 Datenbank und Lexikon

Der Kreuzworträtsel Editor kann Begriffe und dazugehörige Definitionen verwalten. Sie müssen also nicht jedes mal eine neue Definition zu den Begriffen ausdenken. Diese werde in Datenbanken abgelegt. Das Lexikon besteht aus mitgelieferten, unveränderbaren Datenbanken. Wenn Sie das Lexikon erweitern wollen, dann müssen Sie es mit Anlegen von eigenen Datenbanken tun.

Um einen vorhandenen Datensatz zu editieren, muss dieser vorher über die Suchfunktion aufgelistet werden. Durch einen Doppelklick wird in den Editier-Modus gewechselt.

6.1 Markieren

Datensätze markieren Sie indem Sie mit der linken Maustaste über den ersten Datensatz, den Sie markieren wollen, gedrückt halten und beim letzten Datensatz wieder loslassen.

6.2 Wortumbruch

Bei der Darstellung werden Definitionen an den Wortgrenzen umgebrochen. TooHot wählt die Schriftgrösse automatisch, wenn eine Definition nicht in ein Feld passt. Die Schriftgrösse wird so berechnet, dass die Definition sowohl in der Höhe als auch in der Breite in den vorhandenen Platz passt. Bei langen

Wörtern kann diese Methode zu sehr kleinen Schriften führen. Sie können Arensus einen Hinweis mitliefern um anzuzeigen, wo Sie einen Wortumbruch erlauben. Fügen Sie an den betreffenden Stellen folgende zwei Zeichen ein \- (Backslash, Bindestrich). An diesen Stellen bricht Arensus wenn nötig um und fügt ein - ein.

Zum Beispiel wird **Wasser\ -sport** als **Wassersport** dargestellt und kann umgebrochen werden in:


Wasser-

sport

6.3 Datenbank


6.3.1 Begriffe Anlegen

Sie können Begriffe und Definitionen direkt mit Arensus Kw-Editor einfügen. Mit dem Menüpunkt **Datenbank | Neu** kann eine neue Datenbank erstellt werden.

Geben Sie im Feld **D**: die Definition und im Feld **B**: den Begriff ein. Klicken dann auf  um den Begriff einzufügen.

Daten von verschiedenen Datenbanken können auch untereinander hin und her kopiert und verschoben werden.

6.3.2 Begriffe Löschen

Begriffe können nur gelöscht werden, wenn sie als Such-Ergebnis auftauchen. Markieren die Begriffe und rechts-klicken darauf. Ein Pop-up-Menü taucht auf. Wählen dann **Löschen** aus. Über den Werkzeugleiste-Button  können Sie die Begriffe ebenfalls löschen.

6.3.3 Begriffe Kopieren

Begriffe kopieren und verschieben funktioniert analog wie Begriffe löschen. Sie müssen nur noch die Ziel-Datenbank wählen.

6.3.4 Definitionen Bearbeiten

Bei Schwedenrätsel spielt der Wortumbruch eine bedeutende Rolle. Arensus bietet eine bequeme Möglichkeit Definitionen einer Datenbank zu bearbeiten. Öffnen Sie das Datenbank Bearbeiten Dialog-Fenster mit **Datenbank | Datenbank Bearbeiten**. Sie können nach Definitionen suchen, die zu einer Darstellung mit zu kleiner Schrift führen. Diese können dann so angepasst werden, dass die Schrift wieder in ein Feld passen.

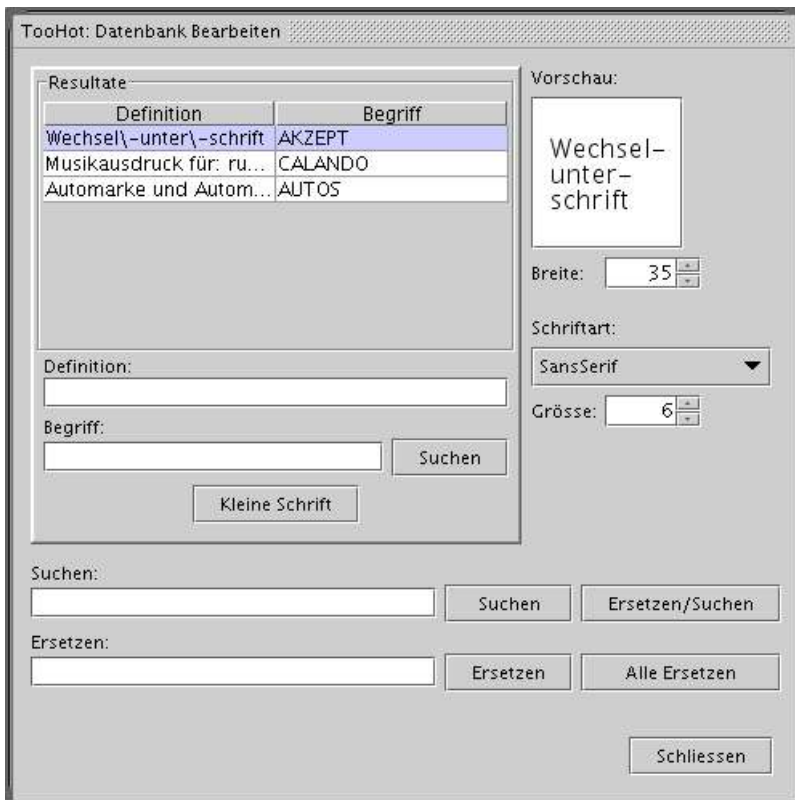


Abbildung 35 Datenbank Bearbeiten Dialog-Fenster.

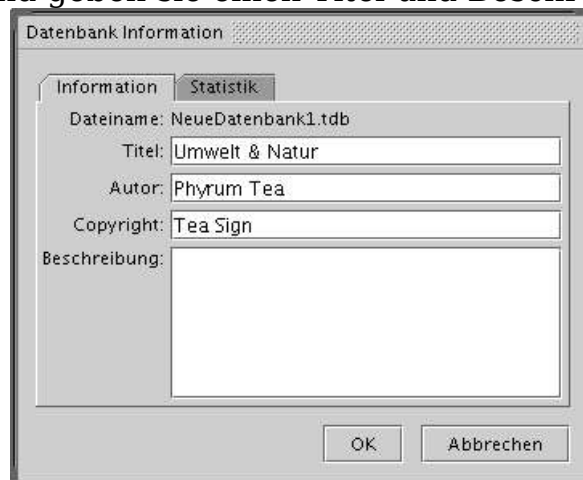
6.3.5 Datenbank Sichern

Mit **Datenbank | Speichern** oder **Datenbank | Speichern als...** können Sie die Datenbank sichern. Bei Speichern als wird vorher gefragt, unter welchem Namen Sie die Datenbank sichern wollen.

6.3.6 Datenbank Information

Sichern Sie Begriffe mit gleichem Thema ein die

gleiche Datenbank und geben sie einen Titel und Beschreibung.



6.4 Lexikon

Ein Lexikon ist eine eingebaute Datenbank mit dem Unterschied, dass das Lexikon nicht verändert werden kann. Um ein Lexikon zu verwenden, muss es zuerst geladen werden. Dies geschieht über den Menü-Punkt **Lexikon | Deutsch**. Wenn der Haken in der Checkbox gesetzt ist, wurde das Lexikon bereits geladen. Bei der ersten Selektion kann es zu einer Verzögerung kommen, bis Sie weiterarbeiten können. Das ist weil die Daten erstmals dekomprimiert und geladen werden. Das Fenster mit den Suchresultaten wird über

Lexikon | Nachschlagen geöffnet. Über den Reiter Datenbanken gelangt man zur Liste der verfügbaren Datenbanken (geöffnete Datenbanken). Hier offenbart sich ein weiterer Unterschied zu den Datenbanken. Mit dem Lexikon können alle oder einzelne geöffnete Datenbanken mit in der Suche einbezogen werden. Um eine Datenbank in der Suchfunktion einzubeziehen, muss es vorher selektiert (Haken in der Checkbox) werden. Die durch die Selektion ausgewählten Datenbanken werden beim nächsten Erstellen eines Kreuzworträtsels ebenfalls mit einbezogen.

6.4.1 Suchen

Um das Lexikon abfragen zu können, muss mindestens ein Lexikon aktiv oder eine Datenbank geladen sein. Überprüfen Sie ob die Checkbox **Lexikon | Deutsch** gesetzt ist. Öffnen Sie das Lexikon-Fenster mit **Lexikon | Nachschlagen**. Geben Sie im Eingabe-Feld rechts neben dem Label **D:** ein Wort ein, das in der Definition vorkommen soll. Geben Sie dort nichts ein, wenn die Definition egal ist. Im Eingabe-Feld rechts neben dem Label **B:** können Sie Begriffe suchen. Neben gewöhnlicher Suche nach Zeichenketten, können Wildcards verwendet werden, wenn Wortteile nicht bekannt sind. Verwenden Sie als Ersatzzeichen das Zeichen ***** für Wort-Teile von unbekannter Länge. Wenn Ihnen die Länge des Wort-Teils bekannt ist, verwenden Sie das Zeichen **?** für jeden unbekannten Buchstaben. Beispielsweise liefert **??def*** die Begriffe ENDEFEKT, INDEFINITUM, REDEFLOSS und UNDEFINIERBAR. Das Arensus-Lexikon unterstützt noch weitere Such-Funktionen, wie Suche mit Regulären Ausdrücken oder die Suche nach Anagrammen.

6.4.1.1 Optionen

- Inkrementelle Suche - Die Suche wird in den vorhergehenden Resultaten durchgeführt.
- Doppelt Begriffe nicht anzeigen - Begriffe werden nur einmal angezeigt, auch wenn sie verschiedene Definitionen besitzen.

6.5 Reguläre Ausdrücke

Sie kennen bisher die Suche nach einem Wort oder Wort-Teil. Arensus kann noch mehr. Sie können auch mit Regulären Ausdrücken suchen. Ein Regulärer Ausdruck ist eine Art Suchmuster. Wenn Arensus mit einem Regulären Ausdruck gefüttert wird, versucht das Programm alle Begriffe, die diesem Muster entsprechen, zu liefern. Ein Regulärer Ausdruck besteht aus Regeln, diese finden Sie unten aufgelistet. Aus diesen können Sie Reguläre Ausdrücke formulieren. Ganz unten finden Sie einige Beispiele.

Nach Begriffen zu suchen ist mit dem Arensus Kreuzworträtsel Generator sehr einfach. Sie können sowohl in den Definitions- als auch in den Begriffs-Feldern Reguläre Ausdrücke eingeben.

6.5.1 Grammatik

Zeichen	Beschreibung
*	Ersatzzeichen für beliebige Zeichenkette
?	Ersatzzeichen für einen einzelnen Buchstaben
[abc]	stehen für Buchstaben a, b, oder c
[^abc]	ohne die Buchstaben a, b, oder c
[a-g]	Buchstaben a bis g
[a-z&&[^efg]	a bis z ohne e,f,g
X Y	Wort X oder Wort Y
(X)	Gruppierung von X
^	Beginn der Zeichenkette
\$	Ende der Zeichenkette

6.5.2 Beispiele

Eingabe	Beschreibung	Resultat
[a-x&&[^hijk]]?ende	erster Buchstabe fängt mit a bis x an aber ohne h,i,j oder k, zweiter Buchstabe egal	AGENDE BLENDE BUENDE SPENDE SUENDE
^boot*r\$	fängt mit boot und endet mit r	Boot der Araber Boot der Naturvölker Bootszubehör Bootskörper
^boot*(ng er)\$	fängt mit boot und endet mit ng oder er	Bootsgattung bootssportl. Eröffnung im Frühling Boot der Araber Boot der Naturvölker Bootskörper

6.6 Anagramme

Anagramme sind unterschiedliche Begriffe, die aus den gleichen Buchstaben bestehen. Wie z. B. ESSEN und SENSE.

Das Lexikon bietet die Suche nach Anagrammen. Geben Sie im Eingabefeld für Begriffe, ein Wort beginnend mit einem : (Doppelpunkt) ein. Als Resultat werden alle Anagramme des Eingabe-Wortes geliefert. Sie können auch unbekannte Buchstaben in die Suche integrieren. Für diese Buchstaben fügen Sie jeweils ein ? (Fragezeichen) ein. Wenn Sie die Anzahl der unbekannten Buchstaben nicht wissen, dann fügen Sie ein * (Stern) ein. Unten sind einige Beispiele aufgelistet.

6.6.1 Beispiele

Eingabe	Beschreibung	Resultat
:essen	zeigt alle Wörter mit den gleichen Buchstaben	sense essen esens nesse
:abcdefg*	zeigt alle Wörter mit den gleichen Buchstaben, es können auch längere Wörter vorkommen	bundesveffassungsgericht druckfreigabe fingerabdruck
:abcdefg??????	zeigt alle Wörter der Länge 13 mit den gleichen Buchstaben	druckfreigabe fingerabdruck
:abcdef?????????*	zeigt alle Wörter der Mindestlänge 15 mit den gleichen Buchstaben	bundesveffassungsgericht vierfarbendruck suedafrikanischerepublic k

7 Drucken

7.1 Drucker Einstellungen

7.2 Seite Einrichten

Titel anzeigen - Der Kreuzworträtsel-Titel wird angezeigt.

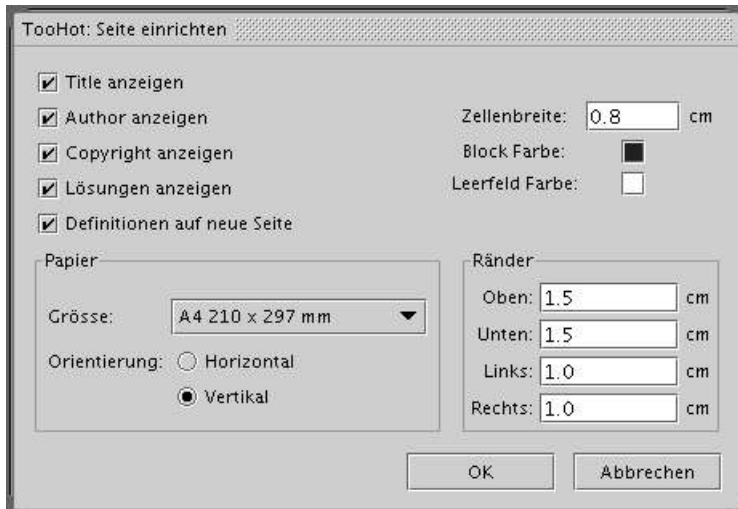


Abbildung 36 Seite Einrichten Dialog-Fenster

Kreuzworträtsel werden nicht unter dem Kreuzworträtsel ausgegeben, sondern auf eine separate Seite.

Autor anzeigen - Der Name des Autors wird rechts unter dem Kreuzworträtsel angezeigt.

Copyright anzeigen - Der Copyright-Inhaber wird rechts unter dem Kreuzworträtsel angezeigt.

Lösungen anzeigen - Die Lösungen werden auf einer separaten Seite mit ausgegeben.

Definitionen auf neue Seite - Die Definitionen bei den

Zellenbreite - Die Breite kann hier festgelegt werden. Einheit ist Zentimeter

Block Farbe - Die Farbe der Blöcke kann um Drucker zu schonen geändert werden.

Leerfeld Farbe - Die Farbe der Leerfelder kann ebenfalls geändert werden.

7.3 Druckvorschau

Um Papier zu sparen können Sie vor dem Drucken einen Vorschau des Ausdrucks anzeigen lassen. Mit **Datei | Druckvorschau...** öffnen Sie das Vorschau-Dialog-Fenster.

7.4 Drucken

8 Import

8.1 Begriffe

Es gibt mehrere Methoden, Begriffe und Definitionen für den Arensus KW-Editor anzulegen. Eine davon ist mit einem anderen Programm Begriffe anzulegen und als Text-Datei zu exportieren um diese dann wieder im Arensus Kw-Editor zu importieren. Über den Menüpunkt **Datei | Importieren...** kann das Import-Dialog-Fenster geöffnet werden. Wenn Sie Begriff-Definitions-Paare, die durch ein Zeichen voneinander getrennt sind, importieren wollen, dann wählen Sie im Import-Dialog-Fenster bei **Dateityp: Begriff-Definition Liste (*.csv)**. Die Datei muss die Endung ***.csv** besitzen. Als Trennzeichen darf ein , (Komma), ein ; (Semikolon) oder ein Leerzeichen verwendet werden. Wenn Sie alle Wörter als Begriffe importieren wollen, dann wählen sie **Text-Datei mit Wörtern (*.txt)**. Die Datei muss die Endung ***.txt** besitzen. Es müssen reine Text-Dateien sein. Beispielsweise sind Microsoft Word-Dokumente keine reinen Text-Dateien weil sie noch andere Zeichen beinhalten.

8.2 Kreuzworträtsel

8.2.1 Across Lite

Es gibt viele Kreuzworträtsel im Internet, vor allem im englischsprachigem Raum, die im Across Lite Format *.puz vorliegen. Sie können diese mit Arensus importieren und bearbeiten. Um zu importieren **Datei | Importieren...** | **Dateityp: Across Lite Puzzle (*.puz).**

9 Export

Arensus kann Kreuzworträtsel in die Formate EMF, GIF, JPG, PDF, PNG, SVG, Java Applet und HTML exportieren.

9.1 Java Applet Export

Die Kreuzworträtsel können als Interaktive Spiele online auf einer Homepage veröffentlicht werden. Das Export-Dialog-Fenster wird über **Generator | Java Applet Export...** geöffnet.

9.1.1 Lizenz

Für das Java Applet wird eine Lizenz je Homepage benötigt.

Name – Name des Lizenz-Nehmers.

Website – Homepage für das dieses Applet verwendet wird.

ID – Lizenz-Identifikation.

Produkt – Produktenummer.

Lizenz-Schlüssel – Verifikation der Angaben.

TooHot: Als Java Applet Exportieren

Lizenz Java Applet Farb-Schema Bilder Texte

Name:

Website:

ID:

Produkt:

Lizenz-Schlüssel:

Weiter Abbrechen

9.1.2 Java Applet

Im Internet werden Applets in einer HTML-Seite integriert und vom Web-Browser dargestellt.

Grösse berechnet – Die Grösse wird aus den vorhandenen Angaben berechnet.

Breite - Die Breite des Applets auf der Homepage.

Höhe - Die Höhe des Applets auf der Homepage.

Zellenbreite - Die Breite der einzelnen Felder. Die Schriftgrösse wird entsprechend automatisch angepasst.

Breite Definitionsliste - Bei gewöhnlichen Kreuzworträtsel sind die Definitionen ausserhalb des Kreuzworträtsels. Wenn die Checkbox gewählt ist, wird eine Liste mit der angegebene Breite angezeigt. Dies macht bei Schwedenrätsel keinen Sinn und kann deaktiviert sein

Rahmen - Ein Rahmen kann um das Kreuzworträtsel gezeichnet werden.

TooHot: Als Java Applet Exportieren

Lizenz Java Applet Farb-Schema Bilder Texte

☐ Grösse berechnet

Breite:

Höhe:

Zellenbreite:

☒ Breite Definitionsliste:

☐ Rahmen

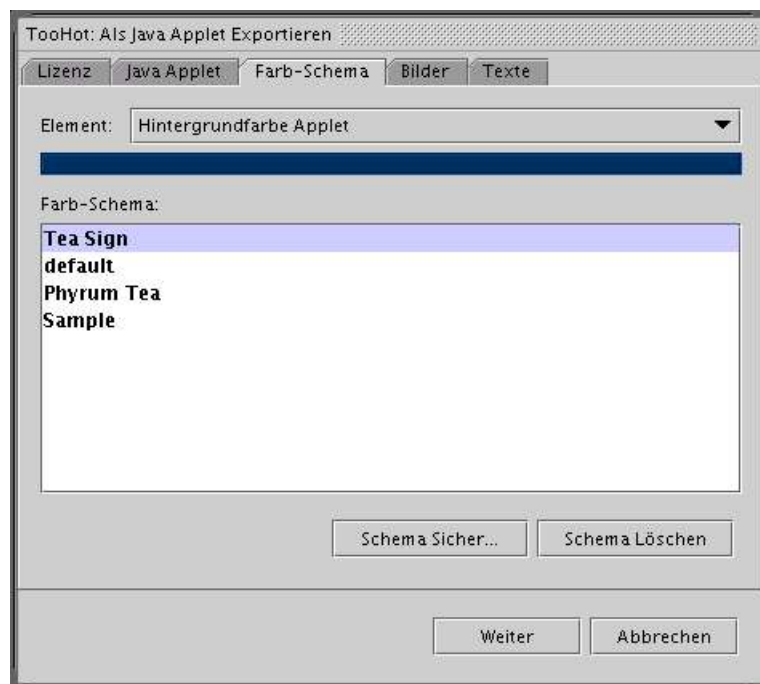
Url zur Hilfe:

Weiter Abbrechen

Url zur Hilfe - Die Url sollte zu einer Seite führen eine Anleitung enthält.

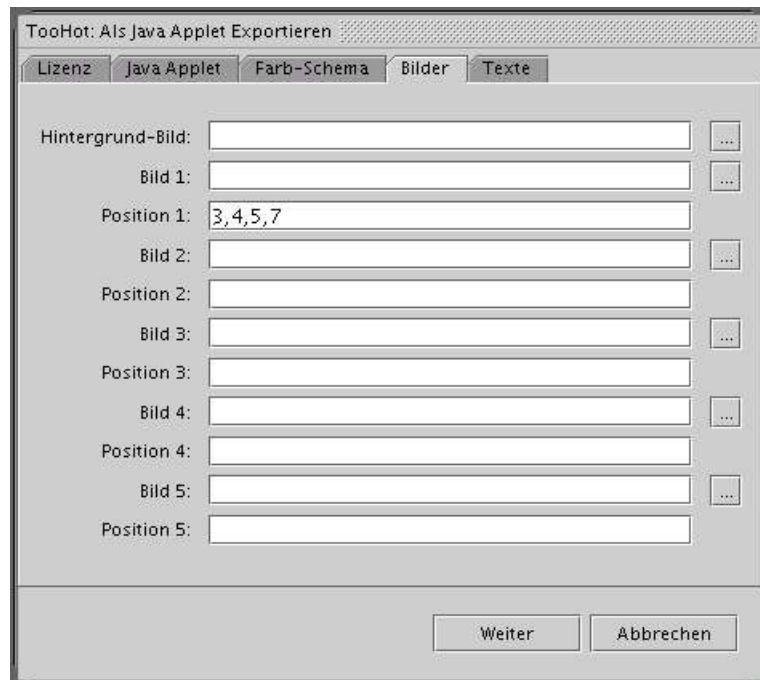
9.1.3 Farb-Schema

Sehr viele Applet-Elemente können beliebige Farben annehmen. Hier können Farbschemen ausgewählt und angepasst werden. Eigene können angelegt und verwaltet werden.



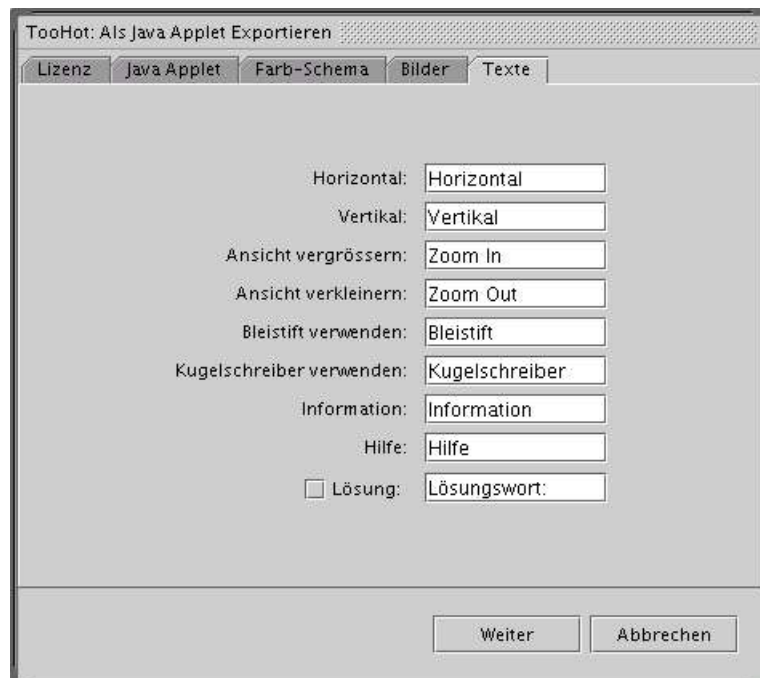
9.1.4 Bilder

Bis zu 5 Bilder und einem Hintergrundbild können in ein Applet dargestellt werden.



9.1.5 Texte

Beschriftungen können auch selber gewählt werden.



9.2 Open Source Datei-Format

Das Open Source Kreuzworträtsel Java Applet kann Kreuzworträtsel-Informationen aus Dateien einlesen und darstellen. Die Kreuzworträtsel-Dateien müssen einem bestimmten Format folgen. Dieses Format wird hier beschrieben.

Die Kreuzworträtsel-Datei ist eine gewöhnliche Text-Datei, die mit jedem beliebigen Text-Editor bearbeitet werden kann. Die Datei-Endung muss *.TPZ sein.

9.2.1 Format

TPZ ::= BREITE ',' HOEHE {ZEILE}

BREITE ::= Eine Zahl.

HOEHE ::= Eine Zahl.

ZEILE := X ',' Y '/' RICHTUNG '/' BEGRIFF '=' TEXT ['/' TEXTFORMATIERT]

X ::= Eine Zahl.

Y ::= Eine Zahl.

RICHTUNG ::= 'ES' | 'SW' | 'SS' | 'SE' | 'EE' | 'EN'

TEXT ::= Ein Text.

TEXTFORMATIERT ::= Ein mit Formatierungs-Informationen ergänzter Text.

9.2.2 Beispiel

11,11

0,0/ES/DECKGARN=Tierfangnetz//Tier-\nfangnetz

2,0/SW/KEIL=eingesetztes Stoffstück//einge-\nsetztes\nStoffstück

4,0/SW/UK=Abk.: unabhömmlich//Abk.: un-\nabhömm-\nmlich

5,0/SS/ALOFI=Hauptort von Niue//Hauptort\nvon Niue

6,0/SE/KNIERIEM=scherzhaft für Schuster//scherz-\nhaft für\nSchuster

8,0/SE/MAD=Abk.: Militär. Abschirmdienst

10,0/SS/APL=Abk.: ausserplanmässig//Abk.: auss-\nerplan-\nmässig

8,1/EE/AA=Abk.: ad acta//Abk.: \nad acta

3,2/SS/SANUKO=Wasserhund, Nilsalmer//Wasser-\nhund,\nNilsalmer

4,2/EE/LEI=altfrz. Spielmannslied//altfrz.\nSpiel-\nmanns-\nlied

8,2/EE/DP=Abk.: displaced person//Abk.: \ndisplaced\nperson

0,3/EN/EIH=Auto-Z. Eichstätt//Auto-Z.\nEichstätt

2,3/EE/SOODEN=Kurort im Werratal//Kurort\nim\nWerratal

9,3/SW/NA=Abk.: nach Abzug//Abk.: \nnach\nAbzug

0,4/ES/LB=Abk.: Landbund//Abk.: \nLand-\nbund
 1,4/SS/BARBIE=weltberühmte Puppe//weltbe-\nrühmte\nPuppe
 4,4/EE/FARAH=persische Kaiserin//persische\nKaiserin
 10,4/SW/HRO=Auto-Z. Hansestadt Rostock
 2,5/EN/LA=Abk.: Lastenausgleich//Abk.: \nLasten-\nausgleich
 4,5/EE/IRI=Fluss in Griechenland//Fluss in\nGriechen-\nland
 8,5/EE/RB=Abk.: Radio Bremen//Abk.: \nRadio\nBremen
 0,6/ES/KR=Abk.: Kreis//Abk.: \nKreis
 2,6/EE/UD=arab. Laute im Mittelalter//arab.\nLaute im\nMittelalter
 5,6/EE/LEGOS=Kinderbausteine//Kinder-\nbausteine
 2,7/SS/RAU=dt. Nationalökonom +1870//dt. Nat-\nnional-\nökonom\n+1870
 4,7/SS/MAT=ägypt. Gottheit//ägypt.\nGottheit
 5,7/EE/RM=Abk. f. e. frühere dt. Münze//Abk. f. e.\nfrühere dt.\nMünze
 8,7/SS/LUR=afrik. Sprache//afrik.\nSprache
 9,7/SS/EHE=bevor
 10,7/SS/VRC=int. Auto-Z. Volksrepublik China
 0,8/EE/BROM=chem., chemotechn. Begriff
 5,8/SS/TO=Abk.: Tarifordnung//Abk.: \nTarif-\nnordnung
 6,8/SS/ON=an
 7,8/EE/LEV=Auto-Z. Leverkusen//Auto-Z.\nLever-\nkusen
 0,9/ES/NEUSTON=Tiere der Meeresoberfläche
 3,9/EE/ATOMUHR=extrem genaues Zeitmessgerät
 7,10/EE/REC=Abk.: recipe//Abk.: \nrecipe

9.2.3 Beschreibung

Die erste Zeile gibt an, wie viele Zellen das Rätsel besitzt. Dann folgen die einzelnen Einträge, jeweils mit einer neuen Zeile getrennt. Die formatierte Umschreibung ist optional und kann weggelassen werden. Das Applet bricht dann Begriffe um, wenn es keinen Platz in einem Feld hat.

9.2.4 Richtung der Pfeile

Sechs Richtungen sind für jedes Umschreibungs-Feld möglich.

EN, east-north

EE, east-east

ES, east-south

SW, south-west

SS, south-south

SE, south-east

9.2.5 Umschreibung formatieren

Optional kann hinter der Umschreibung eine vorformatierte Umschreibung angegeben werden. Es geht vor allem um den Zeilenumbruch und um eine kürzere Schreibform. Da der einfache Algorithmus des Applets um Zeilen umzuberechnen, hässliche Resultate erzeugt.

Eine neue Zeile wird mit `\n` erreicht.

Beispiel: `1,4/SS/BARBIE=weltberühmte Puppe//weltbe-\nrühmte\nPuppe`

Die Umschreibung zu BARBIE lautet hier "weltberühmte Puppe", im Feld wird die Umschreibung wie folgt angezeigt:

weltb-

rühmte

Puppe

10 Anleitungen

10.1 Java Installation

Wir bekommen oft E-mails von Benutzern, die den Arensus Kreuzworträtsel Editor nicht zum Laufen bekommen. Der Arensus Kreuzworträtsel Editor ist ein Java Programm. Er läuft nicht ohne Java. Das bedeutet, dass Java schon auf Ihrem Betriebssystem installiert sein muss. Arensus braucht eine relativ neue Version von Java. Es muss mindestens die Version 1.4 installiert sein. Haben Sie kein Java oder nur eine ältere Version installiert, dann müssen Sie es vor dem Start von Arensus installieren. Für diejenigen, die nicht wissen, wie und woher sie Java bekommen ist diese Anleitung gedacht.

10.1.1 Java Download

Java wurde von Sun Microsystem entwickelt. In Java geschriebene Programme sind auf verschiedenen Betriebssystemen lauffähig. Zum Beispiel wird der Arensus Kreuzworträtsel Editor auf dem Linux-Betriebssystem entwickelt. Mit Java können ihn auch Windows und Macintosh Benutzer verwenden. Die Laufzeitumgebung für Java bekommt man auf der Website von Sun⁴. Wenn Sie nicht selber auch Java programmieren wollen, genügt es nur das ca. 10 MB grosse JRE anstatt das ca. 40 MB grosse SDK herunterzuladen.



Abbildung 37 Suns Java Download Homepage

10.1.2 Installation Starten

Die Installations-Datei wird beispielsweise in ein temporäres Verzeichnis abgelegt. Mit einem Doppel-Klick auf die Datei wird der Installationsvorgang gestartet.

10.1.3 Abschluss

Schliessen Sie die Installation ab indem alle vorgeschlagenen Werte übernommen werden. Java wird dann standardmässig im Verzeichnis:

C:\Programme\Java\j2re.1.4.1 abgespeichert. Jetzt sind Sie bereit den Kreuzworträtsel Generator zu starten.

Entpacken Sie die Arensus Kreuzworträtsel Editor ZIP-Datei in ein beliebiges Verzeichnis. Hier in der Abbildung ist es C:\Arensus\. Starten lässt sich das Programm mit einem Doppel-Klick auf die Datei Arensus.jar

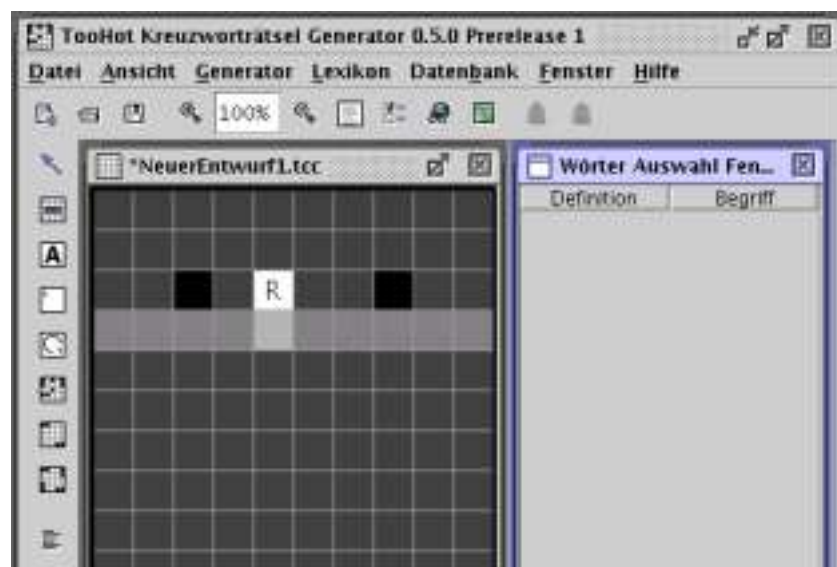
⁴ Sun Java Download URL - <http://java.sun.com/j2se/1.4.1/download.html>

Nachdem Sie Java und den Editor installiert haben, lesen Sie weiter in 1.2 Erste Schritte (S. 7). Dort wird gezeigt, wie Sie das Programm verwenden.

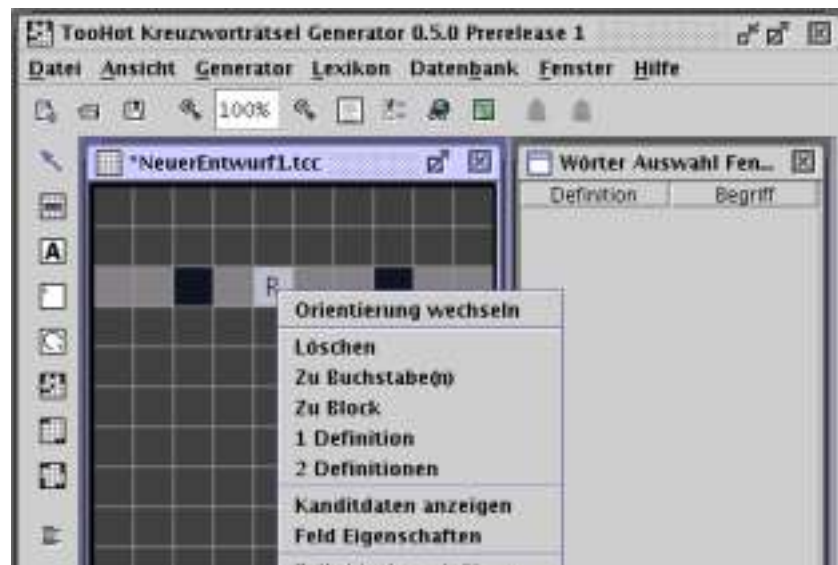
10.2 Wort Auswahl

Diese Anleitung zeigt, wie die Wort-Auswahl-Hilfe verwendet wird. Das Auswahl-Fenster wird über **Ansicht | Wörterliste anzeigen** geöffnet.

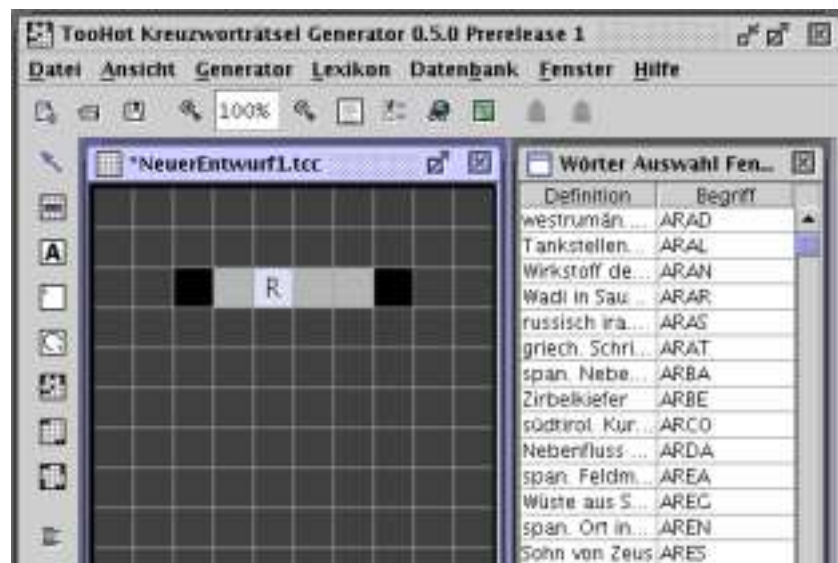
1. Als Ausgangslage haben wir hier ein angefangenes Kreuzworträtsel.
Zwischen den zwei Blöcken soll ein Wort eingefüllt werden, das an zweiter Position ein **R** als Buchstabe besitzt.



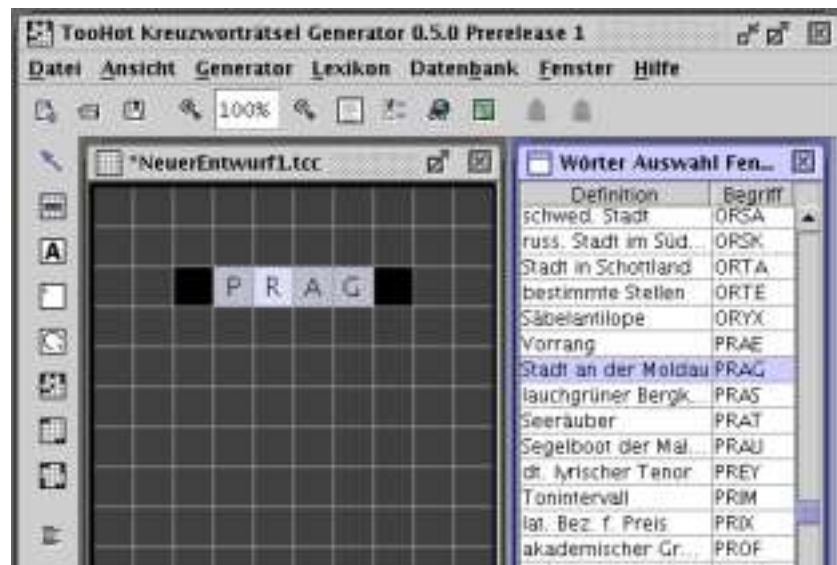
2. Nach einem Rechts-Klick zwischen den beiden Blöcken wird ein Popup-Menü angezeigt. **Kandidaten anzeigen** auswählen.



3. Alle möglichen Begriffe werden im Lexikon gesucht und im Auswahl-Fenster angezeigt.



4. Wir selektieren nun einen Begriff indem in die Liste auf ein den gewünschten geklickt wird.



10.3 Frei-Form Kreuzworträtsel Erstellen

Dies ist eine Anleitung um zu zeigen, wie Sie Ihr eigenes Kreuzworträtsel erstellen das nur aus Ihren Begriffen besteht.

1. Erstellen Sie eine Sammlung eigener Begriffe mit einem beliebigen Programm, das Text-Dateien erzeugen kann. Zum Beispiel ein Text-Verarbeitungs-Programm. Begriffe und Definitionen müssen Spalten-Weise untereinander stehen und jeweils mit einem Komma, Gleichheitszeichen, Semikolon, Leerzeichen oder Tabulatorzeichen voneinander getrennt sein. Sichern Sie die Datei mit der Endung ***.csv** ab. Sie können natürlich auch ein Tabellenkalkulations-Programm verwenden um Begriffe anzulegen.

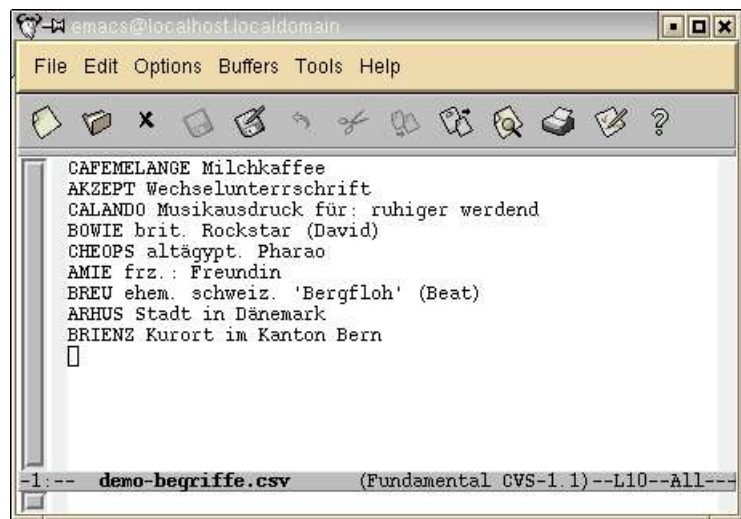


Abbildung 38 Text-Editor EMACS

2. Im Programm Arensus können Sie diese Textdatei mit dem Menü-Befehl **Datei | Importieren...** Unter **Dateityp:** müssen Sie nun **Begriff-Definition Liste (*.csv)** auswählen. Importieren Sie die Textdatei. Es wird automatisch eine

neue Datenbank mit den importierten Begriffen erstellt. Wenn Sie die Begriffe auch in Zukunft wiederverwenden wollen, vergessen Sie nicht die Datenbank abzuspeichern.

3. Jetzt sind Sie bereit, den Frei-Form-Kreuzworträtsel-Assistent zu starten. Das geht mit **Generator | Frei-Form-Kreuzworträtsel Assistent...**

Schwedenrätsel können nicht geeignet mit so wenigen Begriffen erstellt werden.

4. Zuallererst wird nach der Grösse des Kreuzworträtsels gefragt. Die Grösse ist entscheidend, wieviele Begriffe eingefügt werden können. Geben Sie die Grösse etwas grösser an. Sie können das Kreuzworträtsel später immer noch Leerzeilen oder -spalten löschen.

5. Im nächsten Dialog können Sie verschiedene Datenbanken wählen.

6. Im letzten Dialog werden dann einige Lösungsvorschläge erstellt. Ist ein passender darunter, dann wählen Sie diesen mit **Übernehmen** aus. Sie können auch mehrere übernehmen.



Abbildung 39 Lösungsvorschläge des Assistenten

7. Wie es aussieht, können wir zwei Zeilen entfernen. Markieren wir Felder in diesen Zeilen und Rechts-Klick darauf, dann im Popup-Menü Zeile(n) löschen.



8. Das Kreuzworträtsel ist nun fertig. Sie können es exportieren.

- Als PDF Dokument **Datei | Exportieren... | Acrobat Portable Document**
- Als HTML Datei **Datei | Exportieren... | Hypertext**

- Als Java Applet **Generator** | **Java Applet Export...**



A Arensus Kreuzworträtsel Datei Format

Dieses Dokument beschreibt das Arensus Kreuzworträtsel Datei Format für die Version 0.4.7. Die Kreuzworträtsel-Dateien enden mit ".tcc". Die Dateien sind in Binärformat und dürfen nicht als Textdateien behandelt werden. Stellen Sie sicher, dass Ihr FTP-Programm die Kreuzworträtsel als Binär-Datei überträgt.

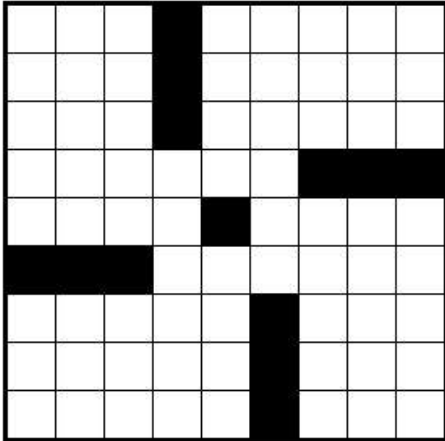


Abbildung 40 Symmetrisches Kreuzworträtsel

Die Beschreibung ist an andere Software-Hersteller gerichtet, die .tcc Kreuzworträtsel-Dateien erstellen oder lesen möchten.

Folgende Kreuzworträtsel-Arten können mit dem Arensus erstellt und in einer ".tcc"-Datei gesichert werden.

Klassische Kreuzworträtsel. Hier sind die Begriffe durch Blöcke voneinander getrennt. Die Definitionen werden in zwei separaten Listen, Waagrecht und Senkrecht, ausserhalb des Rätsels angezeigt. Die Blöcke sind im allgemeinen symmetrisch angeordnet und die Kreuzworträtsel-Grösse ist quadratisch.

Schwedenrätsel sind in der Schweiz sehr beliebt. Die Definitionen befinden sich in den Feldern innerhalb des Kreuzworträtsels. Die Richtung der Begriffe werden durch Pfeile angezeigt.

Balken anstatt Blöcke können für die Wort-Trennung verwendet werden.

Verschiedene Pipes können verwendet werden um einen Richtungswechsel anzuzeigen.

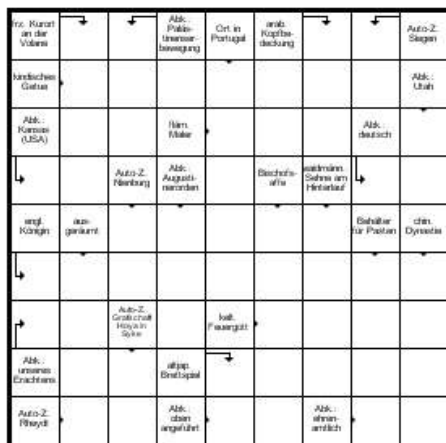


Abbildung 41 Schwedenrätsel.

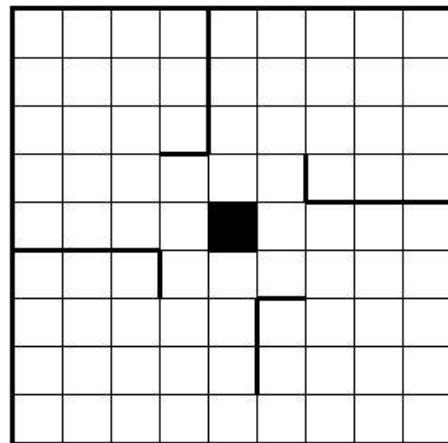


Abbildung 42 Kreuzworträtsel mit Balken.

Natürlich dürfen alle Kreuzworträtsel-Formen gleichzeitig in einem Kreuzworträtsel vorkommen und können mit dem Arensus-Generator erstellt werden.

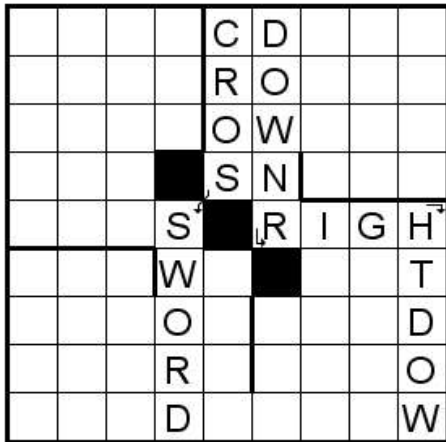


Abbildung 43 Kreuzworträtsel mit Pipes für Richtungswechsel.

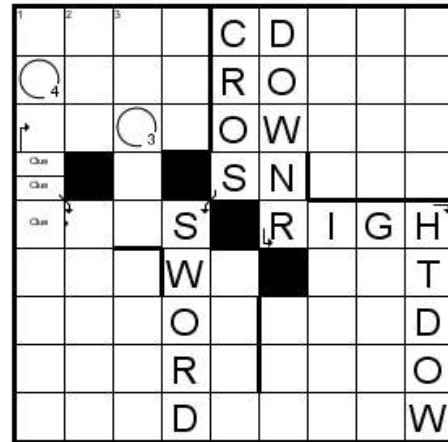


Abbildung 44 Unterschiedliche Kreuzworträtsel-Formen gleichzeitig angewendet.

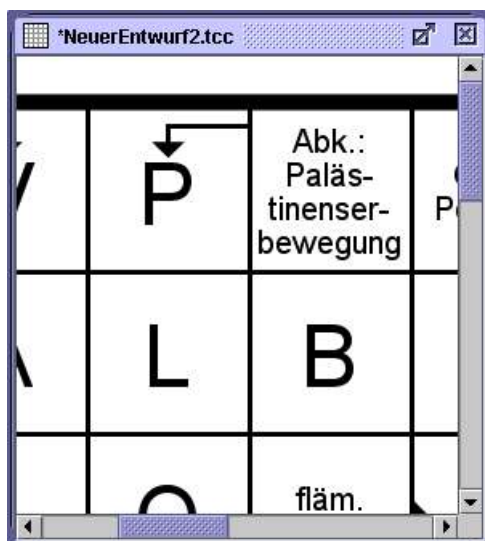


Abbildung 45 Bedingter Wortumbruch.

Benutzerdefinierte, optionale Wortumbrüche können angegeben werden. Die Definition "Abk.: Palästinen-s-e-r-b-e-w-e-g-u-n-g" führt zu sehr kleiner Schrift weil es ein langes Wort ist enthält und Arensus die Schriftgrösse so wählt, dass das Wort in ein ein Feld passt. An den Stellen, wo Arensus bei Bedarf umbrechen kann, muss ein \- eingefügt werden: "Abk.: Paläs\-tinen\-ser\-be\-we\-gung"

Eine Arensus Kreuzworträtsel Datei THCC besteht aus verschiedenen Teilen,

diese Teile sind in fester Reihenfolge angeordnet.

Semantik: THCC besteht aus GENERATOR VERSION ...

{ } variable Anzahl

[] optional

A.A Format

THCC = GENERATOR VERSION CODEPAGE WIDTH HEIGHT ENCRYPTION
ENCRYPTION LETTERS {FIELD} TITLE AUTHOR COPYRIGHT LICENCE
DESCRIPTION DEFINITIONS

GENERATOR = String 0 (Der Name des Programms mit dem diese Datei erzeugt wurde. Vorerst gibt es nur den Arensus Kreuzworträtsel Generator)

VERSION = String 0 (Die Versionsnummer des TCC-Formats. Aktuell ist es 0.4.7)

CODEPAGE = byte

ENCRYPTION = byte (Identifiziert Verschlüsselungstechnik.

0 = Buchstaben sind nicht enthalten,

1 = Buchstaben sind nicht verschlüsselt,

2 = Verschlüsselt nach TEA1 noch zu bestimmen, Rotation + XOR)

DESCRIPTION = String 0 (Beschreibung zum Kreuzworträtsel. Beliebige Zeichen ausser ASCII Code 0)

WIDTH = 2 byte (16bit-Zahl)

HEIGHT = 2 byte (16bit-Zahl)

LETTERS = String (Es werden WIDTH*HEIGHT Zeichen gelesen. Diese bilden einen String, welcher verschlüsselt werden kann.)

FIELD = PRIMARY SECONDARY [PIPE PIPE] [4BYTE] [4BYTE] ARROW
[ARROW]]

Semantik: Es gibt WIDTH*HEIGHT FIELD-Elemente. Die Anzahl Bytes je Element ist abhängig vom Feld selber.

PRIMARY = byte

Semantik: Das PRIMARY-byte kann folgende Werte annehmen.

0 = UNDEFINED

1 = LETTER

2 = BLOCK

3 = CLUE1

4 = CLUE2

5 = RESERVED

SECONDARY = byte

Semantik: Das SECONDARY-byte folgt dem PRIMARY-byte. Jedes einzelne Bit hat eine eigene Bedeutung.

Bit 1 = BAR_HORIZONTAL (Unterer horizontaler Balken der Zelle ist an)

Bit 2 = BAR_VERTICAL (Rechter vertikaler Falke des Feldes ist an)

Bit 3 = CLUE_LETER (Erster Buchstabe-Feld, das Definitionen enthält.)

Bit 4 = SOLUTION_LETTER (Buchstabe ist Teil eines Lösungswortes)

Bit 5 = PIPE_A (Pipe A ist an)

Bit 6 = PIPE_B (Pipe B ist an)

Bit 7 und 8 werden nicht verwendet und werden ignoriert.

Abhängig von den Werten des PRIMARY- und SECONDARY-Bytes folgen weitere Bytes.

4BYTE = 4 byte (4 Bytes werden als eine Zahl angesehen)

If PRIMARY is LETTER and SECONDARY has bit PIPE_A or PIPE_B on then the two following two bytes are

PIPE = byte

0 = UNDEFINED

1 = AB

2 = AD

3 = BA

4 = BC
5 = CB
6 = CD
7 = DA
8 = DC
9 = XLD1
10 = XLD2
11 = XLD3
12 = XLD4
13 = XRD1
14 = XRD2
15 = XRD3
16 = XRD4
17 = XLU1
18 = XLU2
19 = XLU3
20 = XLU4
21 = XRU1
22 = XRU2
23 = XRU3
24 = XRU4

If PRIMARY is LETTER and SECONDARY has bit CLUE_LETTER on then next 4BYTE is the number of this clue-field.

If PRIMARY is LETTER and SECONDARY has bit SOLUTION_LETTER then next 4BYTE is the number of solution-letter.

If PRIMARY is CLUE1 then next ARROW defines the type of arrow for that clue.

If PRIMARY is CLUE2 then next two ARROWS defines the arrows of the two clues.

ARROW = byte

0 = UNDEFINED

1 = A1

2 = A2

3 = A3

4 = B1

5 = B2

6 = B3

7 = C1

8 = C2

9 = C3

10 = D1

11 = D2

12 = D3

13 = X1

14 = X2

15 = X3

16 = X4

17 = X5

18 = X6

19 = X7

20 = X8

TITLE = String 0 (Titel des Kreuzworträtsels.)

AUTHOR = String 0 (Der Urheber des Kreuzworträtsels.)

COPYRIGHT = String 0 (Der Copyright-Besitzer.)

LICENCE = String 0 (Der Autor kann jedem Kreuzworträtsel den er erstellt hat eine Lizenz-Identifikation zuordnen.)

DEFINITIONS = {String 0} (Die Anzahl hängt von der Anzahl an CLUE1-, CLUE2- und CLUE_LETTER-Felder ab. Jedem CLUE1-Felde eine Definitionen zugeordnet und jedem Clue2- und CLUE_LETTER sind zwei Definition zugeordnet.)

B Probleme und Lösungen

Arensus Kreuzworträtsel Editor startet nicht.

Es gibt viele Gründe für dieses Problem. Der häufigste Grund ist dass Java 1.4 oder neuer nicht installiert ist.

Ihr zip-Programm öffnet die Datei Arensus.jar

Einige Packprogramme reissen die Endung *.jar an sich. Entweder Sie ändern die Zuordnung von Hand oder Sie installieren Java neu.

C Glossar

Begriff	Das Wort, das in einem Kreuzworträtsel zu erraten ist.
Button	Eine Schaltfläche, beim Klicken mit der Linken Maustaste wird ein Drücken auf einen Schalter simuliert.
Checkbox	Ist ein GUI-Element um einen ein/aus-Zustand darzustellen.
Definition	Umschreibung zu einem Begriff.
EMF	Ist ein Vektor-Grafik Format. Enhanced Meta File ist die 32bit Version von WMF (Windows Meta File).
GIF	Ist ein Bitmap-Grafik-Format. Graphic Interchange Format kann nur insgesamt 256 verschiedene Farben aufweisen.
GUI	Abkürzung für graphische Benutzer-Schnittstelle (engl.: G raphical U ser I nterface).
HTML	Homepages bestehen aus HTML-Dokumenten, diese können mit einem Web-Browser wie dem Internet Explorer dargestellt werden.
Java	Programmiersprache für plattformunabhängige Programme.
Java Applet	Ein Programm das in einer HTML-Seite wie ein Bild eingebettet werden kann. Da es ein Programm ist, kann es auf Benutzer-Eingaben reagieren.
JPG	Ist ein Bitmap-Grafik-Format. Joint Photographic Exports Group. Besser für Fotos geeignet als für Kreuzworträtsel.
Menü	Eine Liste von Befehlen.
PDF	Portable Document Format. Das bevorzugte Format um Kreuzworträtsel mit Text und Bildern zu veröffentlichen.
PNG	Ist ein Bitmap-Grafik-Format. Portable Network Graphics. Das bevorzugte Bild-Format um Bilder für Homepage zu erstellen.
SVG	Ist ein Vektor-Grafik Format. Scalable Vector Graphics.

Index

Across Lite	36
Aktionen	9
Anagramme	34
anlegen	30
Antialiasing	15
Aufstart Dialog	14
Balken	20
Balken Kreuzworträtsel	17
Beschriftungen	39
Datenbank	30
Farbschemen	38

Feld-Typ	20
Gitterdicke	15
Java Applet	36
Java Download	43
Java Installation	43
Klassische Kreuzworträtsel	16
kopieren	30
Lexikon	31
Lizenz-Schlüssel	36
markieren	29
Menü	9
Open Source	40
Pipeline	20
punkt-symmetrisch	17
Rahmen	37
Rahmendicke	15
Reguläre Ausdrücke	32
Schwedenrätsel	16
Symmetrische Kreuzworträtsel	17
verschieben	30
Werkzeug-Leiste	13
Wortumbruch	29
Zellenbreite	15